



2800 Tatabánya, Bárdos lakópark 2/c.

tel.:34/512-788, fax: 34/512-781, e-mail: titkarsag@partnerkft.hu, Web: www.partnerkft.hu

|                                                            |                                                                                   |                                              |
|------------------------------------------------------------|-----------------------------------------------------------------------------------|----------------------------------------------|
| MUNKASZÁM<br>2452-1/24                                     | MEGBÍZÓ<br>Tatabánya Megyei Jogú Város Önkormányzata<br>2800 Tatabánya, Fő tér 6. | TERVEZŐ<br><br>Dancs Károly<br>11-01077      |
| RAJZSZÁM<br>5.                                             | TÁRGY<br><u>Marasztok-árok rekonstrukció</u>                                      | FELELŐS TERVEZŐ<br><br>Busz Tamás<br>11-0610 |
| MÉRETARÁNY<br>L.N.                                         | <i>PÁLYÁZAT ELŐKÉSZÍTÉST MEGALAPOZÓ TERV</i>                                      | ELLENŐR<br><br>Mezőberényi Ferenc<br>11-0181 |
| DÁTUM<br>2025. február                                     | SZAKÁG<br>VÍZÉPÍTÉS<br>RÉSZMŰVELET<br>FOTÓDOKUMENTÁCIÓ                            | ÜGYVEZTŐ<br><br>Jakabházy Miklós<br>11-0611  |
| Ez a terv a PARTNER Mérnöki Iroda Kft. szellemi tulajdona. |                                                                                   |                                              |

FOTÓDOKUMENTÁCIÓ  
Marasztok-árok rekonstrukció  
1. szakasz: 0+000 - 0+150,25

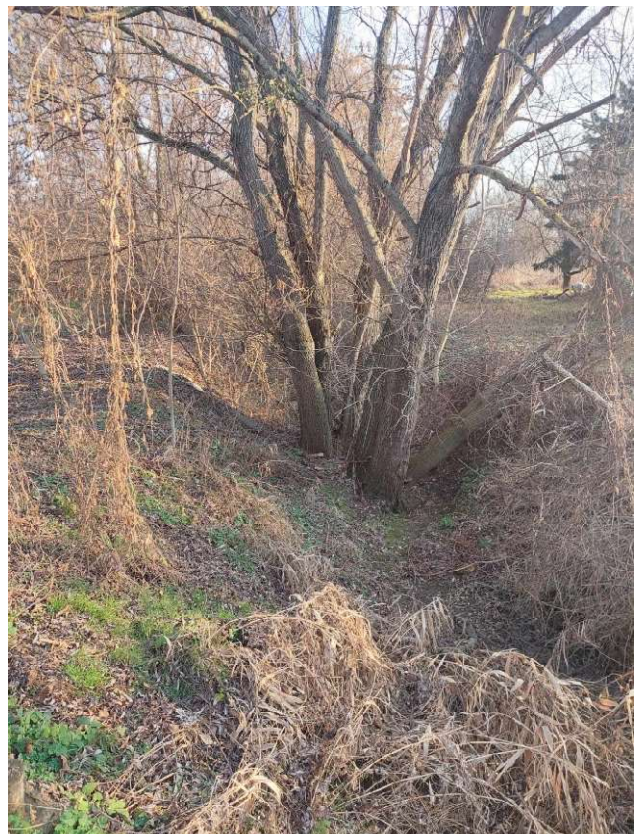
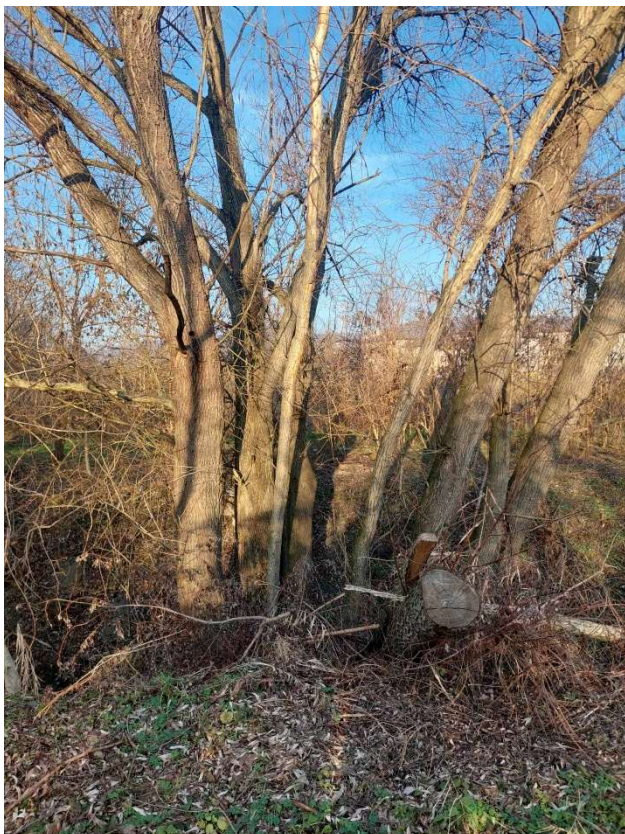


1-2.kép: Torkolati műtárgy





3.kép: Által-ér völgyi kerékpárút alatti dupla átereszt felvízi oldala.



4-5.kép: Meder tengelyében álló, nyolc növényből álló kivágandó facsoport.





6.kép: Csapadékvíz gerinc bevezetése a 0+097 szelvény környezetében.



7.kép: Csőhíd keresztezése folyásirányból.



8.kép: D 800 csőáteresz a 7156 hrsz-út alatt felvízi oldal.



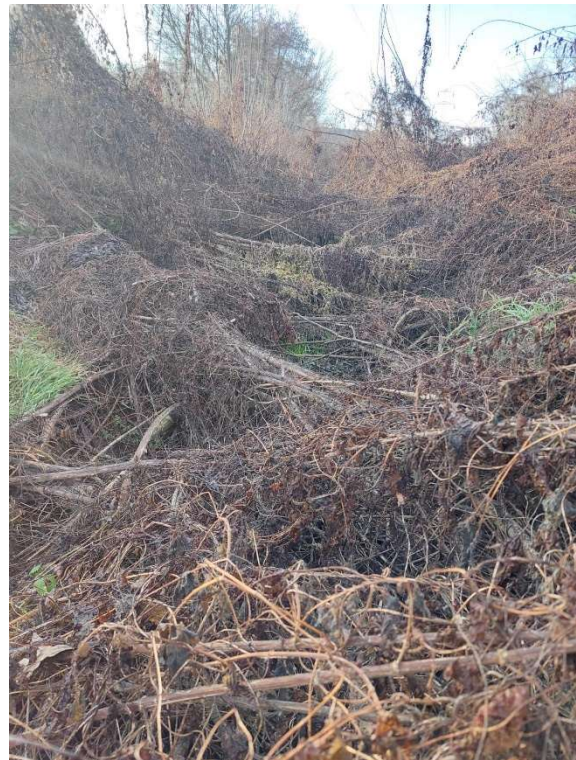
9.kép: D 800 csőáteresz a



## 2. Szakasz: 0+0150,25 - 0+347



10.kép: 7156 hrsz. út keresztezése feletti szakasz, cserjékkel benőtt környezet, mederbe dőlt fák, folyásiránnyal szemben fényképezve.



11-12.kép: Szakasz középső része, a meder teljesen lefedve uszadékkal, elburjánzott növényzettel.





13.kép: Szakaszc vége a keresztező kerékpárút padkájáról fényképezve.  
Háttérben az uszadékkal teljesen elfedett meder.



### 3. Szakasz: 0+347 – 0+560



14.kép: Szakasz elején lévő átereszt felvízi oldali kőszórása a keresztező kerékpárút padkájáról fényképezve. Háttérben két visszaduzzasztást okozó uszadék feltorlódás.



15.kép: Visszaduzzasztást okozó uszadék feltorlódás. A meder környezete benőve cserjével. Folyásiránnyal szemben fényképezve.





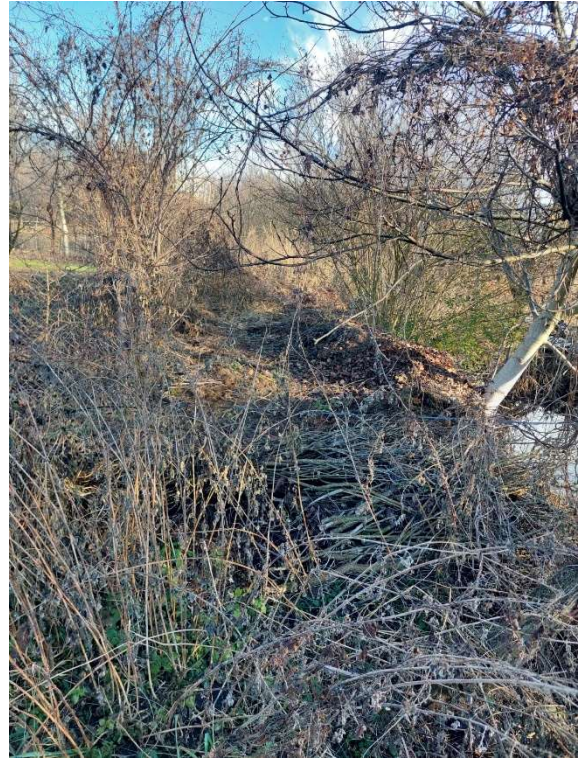
16-17.kép: A meder megközelítését akadályozó avar és gally halmok, a meder élétől a lakóingatlanok kerítéséig. A szakasz hosszán előregedett, kiszáradt, helyenként kivágandó fák.



#### 4. Szakasz: 0+560 - 0+794,5



18.kép: Náddal sűrűn benőtt mederszakasz kezdete a 0+600 szelvény körül, folyásiránnyal szemben fényképezve.



19.kép: A meder környezete, összegyűjtött és kihordott avar és gally kupacok akadályozzák a meder megközelítését.



20.kép: Teljesen benőtt meder nagy mértékű visszaduzzasztást és feliszapolódást okoz. 0+750 szelvény körül, folyásiránnyal szemben fényképezve.





21-22.kép: Mederszakasz vége, a zárt szakasz kitorkolása. A teljesen benőtt szakaszon a mederfenéktől mért 1,0 méteres a visszaduzzasztással és fél méteres feliszapolódással.



5. Szakasz: 0+794,5 – 0+908  
D 1200 zárt vasbeton csatorna.



23-24.kép: Dankó utcai iránytörő akna.  
1,0 méteres visszaduzzasztással és 0,5 méteres iszapréteggel.