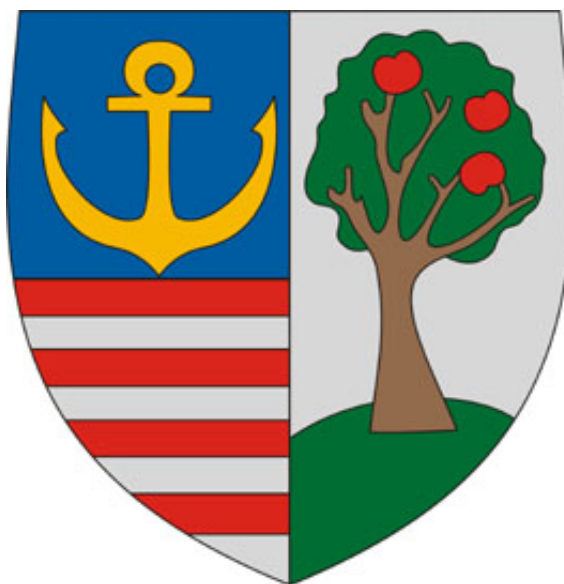


**TELEPÜLÉSI KÖRNYEZETVÉDELMI INFRASTRUKTÚRA-FEJLESZTÉSEK
TOP-PLUSZ-1.2.1-21**

Dunaalmás csapadékvíz-elvezetésének fejlesztése



Projekt-előkészítő tanulmány

2022. JANUÁR

Tartalomjegyzék

1. ILLESZKEDÉS A TOP PLUSZ CÉLJAIHOZ	4
1.1. A PROJEKT ILLESZKEDÉSE A FELHÍVÁS CÉLJÁHOZ. A FEJLESZTÉS A FELHÍVÁSBAN SZEREPLŐ CÉLOKAT TELJESÍTI, INDOKOLATLAN FEJLESZTÉSI CÉLOKAT NEM NEVESÍT	4
1.2. KIZÁRÓ OKOK VIZSGÁLATA	6
1.2.1. <i>Illeszkedés a helyi esélyegyenlőségi programhoz:</i>	6
1.2.2. <i>A fejlesztés korábbi pályázati konstrukciókhoz történő illeszkedésének bemutatása</i>	7
1.2.3. <i>A fejlesztés illeszkedése hazai forrás keretében támogatásban részesülő projekthez</i>	7
1.2.4. <i>Kizáró okok vizsgálata</i>	7
1.2.5. <i>Állami támogatás</i>	7
1.3. TKR KIEMELT ELJÁRÁSRENDŰ PROJEKT ESETÉBEN A TÁMOGATÁSI KÉRELEM TARTALMA MEGFELEL AZ ILLETÉKES TERÜLETI SZEREPLŐ ÁLTAL, A VONATKOZÓ INTEGRÁLT TERÜLETI PROGRAMBAN MEGHATÁROZOTT, ÉS A TOP PLUSZ MONITORING BIZOTTSÁGA ÁLTAL JÓVÁHAGYOTT TERÜLETI KIVÁLASZTÁSI KRITÉRIUMOKNAK ÉS AZ ILLESZKEDÉS MINDEN KIVÁLASZTÁSI KRITÉRIUM VONATKOZÁSÁBAN KÜLÖN ISMERTETÉSRE KERÜLT, AZ ILLESZKEDÉS MINDEZEK ALAPJÁN IGAZOLT	8
1.4. VÁROSI JOGÁLLÁSÚ TELEPÜLÉS ESETÉN A PROJEKT ILLESZKEDIK AZ INTEGRÁLT TELEPÜLÉSFEJLESZTÉSI STRATÉGIÁHOZ VAGY TELEPÜLÉSFEJLESZTÉSI TERVHEZ. AMENNYIBEN A VÁROS NEM RENDELKEZIK ILYEN STRATÉGIAI DOKUMENTUMOKKAL, VÁLLALJA, HOGY A PROJEKT KERETÉBEN KIDOLGOZZA AZT, ILLETVE AMENNYIBEN NEM ILLESZKEDIK A MEGLÉVŐ STRATÉGIÁHOZ, VÁLLALJA, HOGY LEGKÉSŐBB AZ 1. MÉRFÖLDKÖIG MÓDOSÍTTJA AZT ÉS IGAZOLJA AZ ILLESZKEDÉST	8
2. SZAKMAI INDOKOLTSÁG, MEGALAPOZOTTSÁG	8
2.1. A HELYZETELEMZÉS AZ ELVÁRÁSOKNAK MEGFELELŐEN KÉSZÜLT ÉS ALÁTÁMASZTJA A TERVEZETT FEJLESZTÉS INDOKOLTSÁGÁT, SZÜKSÉGSÉGÉT	8
2.1.1. <i>Támogatást igénylő bemutatása</i>	8
2.1.2. <i>Érintett terület lehatárolása</i>	9
2.1.3. <i>Az érintett terület és a meglévő állapot bemutatása</i>	11
2.1.4. <i>Fejlesztési szükség, indokoltság bemutatása</i>	17
2.1.5. <i>A projekt megalapozottsága (egyszerűsített közgazdasági elemzés)</i>	18
2.2. A PROJEKT CSAK A JELEN FELHÍVÁS 2.1. PONTJÁBAN MEGHATÁROZOTT TÁMOGATHATÓ TEVÉKENYSÉGEKHEZ IGÉNYEL TÁMOGATÁST, VALAMINT A PROJEKTJAVASLAT TARTALMA MEGFELEL A 2.3., 5. ÉS 6.2. PONTBAN FOGLALT ELVÁRÁSOKNAK	20
2.3. A TERVEZETT SZAKMAI KONCEPCIÓT AZ ILLETÉKES TVT VIZSGÁLTA ÉS CSATOLÁSRA KERÜLT A VONATKOZÓ SZAKVÉLEMÉNYE	20
2.4. A TÁMOGATÁSI KÉRELEMBEN BEMUTATOTT KORÁBBI KÁRESEMÉNYEK MÉRTÉKE, GYAKORISÁGA, OKOZOTT KÁRÉRTÉKE, A VÉDENDŐ ÉRTÉKEK VAGY A FEJLESZTÉS SZÜKSÉGSÉGÉNEK BEMUTATÁSA ALAPJÁN A FEJLESZTÉSI IGÉNY MEGALAPOZOTT, A PROJEKT MEGVALÓSÍTÁSA INDOKOLT. MEGLÉVŐ CSATORNAHÁLÓZAT KORSZERŰSÍTÉS ESETÉBEN A KIINDULÓ MŰSZAKI ÁLLAPOT SZÖVEGESEN ÉS FOTÓDOKUMENTÁCIÓVAL BEMUTATÁSRA KERÜLT	21
2.5. AMENNYIBEN A TALAJ ÉS TALAJVÍZADOTTSÁGOK LEHETŐVÉ TESZIK, ELŐNYBEN RÉSZESÍTI AZ ALKALMAZOTT MŰSZAKI VAGY TERMÉSZETKÖZELI MEGOLDÁS A VÍZVISSZATARTÁST, KÉSLELTETETT LEVEZETÉST, ERÓZIÓVÉDELEMMEL; LEHETŐVÉ TÉVE A TERÜLETI BESZIVÁRGÁS ELŐSEGÍTÉSÉT. (PL. MAGAS TALAJVÍZÁLLÁSÚ TERÜLETEKEN ENNEK TERVEZÉSE NEM RELEVÁNS, AZONBAN MINDEN ILYEN ESETBEN SZÜKSÉGES EZT BEMUTATNI.)	22
2.6. AZ IGÉNYFELMÉRÉS MEGTÖRTÉNT ÉS ALÁTÁMASZTJA A FEJLESZTÉS CÉLJAIT	22
2.7. A BERUHÁZÁS BIZTOSÍTTJA A BIZTONSÁGOS KÖZLEKEDÉSI FELTÉTELEKET VALAMENNYI KÖZLEKEDŐ SZÁMÁRA. A PROJEKT A KÖZÚTI KÖZLEKEDÉSRŐL SZÓLÓ 1988. I. TV. 8. § (1A) BEKEZDÉSÉVEL ÖSSZHANGBAN KERÜLT TERVEZÉSRE VALAMENNYI ÉRINTETT KÖZLEKEDŐ IGÉNYEINEK A FIGYELEMBEVÉTELÉVEL	22
2.8. KERÉKPÁROSBARÁT FEJLESZTÉS ESETÉN BEMUTATÁSRA KERÜLT A BERUHÁZÁS TERÜLETÉT SZEMLÉLTETŐ VÁZLATOS, TÉRKÉPI ÁTNÉZET RAJZ VAGY NYOMVONALTERV A FELHÍVÁS 2.3. IV. ÖNÁLLÓAN TÁMOGATHATÓ TEVÉKENYSÉGEKRE VONATKOZÓ TOVÁBBI ELVÁRÁSOK 4) B) PONTJÁBAN MEGHATÁROZOTTAK SZERINT (PL.: KERÉKPÁROSBARÁT TELEPÜLÉSRÉSZRE, KERÉKPÁROSBARÁT TELEPÜLÉSRE, VAGY TELEPÜLÉSEKET ÖSSZEKÖTŐ KERÉKPÁRFORGALMI ÚTVONALRA VONATKOZÓAN)	22
2.9. A KÖTELEZŐ SZEMLÉLETFORMÁLÓ ÉS TÁJÉKOZTATÓ PROGRAMOK BETERVEZÉSRE ÉS BEMUTATÁSRA KERÜLTEK	22

2.10.	BARNAMEZŐS TERÜLET KÁRMENTESÍTÉSE ESETÉN A FELHÍVÁS 8. PONT FOGALOMJEGYZÉKÉBEN A „BARNAMEZŐS TERÜLET” FOGALOMNAK VALÓ MEGFELELÉS IGAZOLÁSRA KERÜLT.....	23
3.	FENNTARTHATÓSÁG, HORIZONTÁLIS SZEMPONTOK.....	24
3.1.	A TERVEZETT TEVÉKENYSÉG HOSSZÚ TÁVÚ (LEGALÁBB 5 ÉVES) FENNTARTÁSÁNAK INTÉZMÉNYI, MŰSZAKI ÉS PÉNZÜGYI HÁTTERE BEMUTATOTT. A PROJEKT PÉNZÜGYI FENNTARTHATÓSÁGA BIZTOSÍTOTT, A TÁMOGATÁST IGÉNYLŐ MEGFELELŐEN FELMÉRTE ÉS BIZTOSÍTANI KÉPES AZ ÜZEMELTETÉSI, KARBANTARTÁSI, PÓTLÁSI KÖLTSÉGEKET.	24
3.2.	A TÁMOGATÁSI KÉRELEM MEGFELEL A HORIZONTÁLIS ELVÁRÁSOKNAK.	24
3.2.1.	<i>Éghajlatváltozási rezilienciavizsgálat előzetes megalapozása</i>	25
4.	KÖLTSÉGVETÉS VIZSGÁLATA.....	28
4.1.	A TÁMOGATÁSI KÉRELEM MEGFELEL A FELHÍVÁSBAN MEGHATÁROZOTT KÖLTSÉGHATÁROZÁSOKNAK ÉS EGYSZERŰSÍTETT KÖLTSÉG ELSZÁMOLÁSI MÓDOKNAK. A BERUHÁZÁS AZ EURÓPAI UNIÓS ÁLLAMI TÁMOGATÁSI SZABÁLYOK ALAPJÁN TÁMOGATHATÓ.....	28
5.	TERÜLETSPECIFIKUS ÉRTÉKELÉSI SZEMPONTOKHOZ ILLESZKEDÉS BEMUTATÁSA..	29
6.	ÖNÉRTÉKELÉS	31
7.	PROJEKT-ELŐKÉSZÍTŐ TANULMÁNY MELLÉKLETEI.....	39

1. ILLESZKEDÉS A TOP PLUSZ CÉLJAIHOZ

1.1. A projekt illeszkedése a felhívás céljához. A fejlesztés a felhívásban szereplő célokat teljesíti, indokolatlan fejlesztési célokat nem nevesít

A Felhívás céljai sokrétűek: a települések integrált vízgazdálkodásának, csapadék-vízgazdálkodási rendszerének kialakítása, fejlesztése, környezetbiztonságának növelése, környezeti állapotának javítása, a belterületek ár-, belvíz- és helyi vízkár veszélyeztetettségének csökkentése, a felszíni vizeink minőségének javítása, a további környezeti káresemények megelőzése, a vizek visszatartása, ezzel a település klímaalkalmazkodási képességének növelése.

A Dunaalmáson megvalósítandó beruházás célja a település magasabban fekvő területeiről a Mély utcára (Temető köz) érkező csapadékvizek megfogása és bevezetése a 10. számú főút mellett található vízlevezető csövön keresztül a Duna irányába anélkül, hogy az a forgalmas úttestre kerülne. Mindez az érintett útszakaszon V-szelvényű burkolat kialakításával érhető el optimális módon.

A tervezett műszaki megoldást elsősorban a meglévő beépítési körülmények és lehetőségek indokolják. Az útszakasz önkormányzati tulajdonban van. A tervezett beruházás vízjogi engedélyköteles.

A projektben tervezett csapadékvíz elvezető rendszer kiépítésével elérendők a következő célok:

Fő célok	Célok bemutatása
A környezetbiztonság növelése és a környezet állapotának javítása	A fő célok elérését segíti a Mély út V-szelvényű, korszerű kialakítása. A csapadékvíz megfelelő módon történő elvezetése hozzájárul a helyi vízkár veszélyeztetettségének mérsékléséhez, a biztonságos, fenntartható települési környezet megteremtéséhez.
A környezeti vízkáresemények valószínűségének csökkentése	
A projekt által érintett terület csapadékvíz károk elleni védelméhez szükséges infrastruktúra létrehozása, a csapadékvíz elvezetés problémájának megoldása	
A lakossági- és közvagyon védelme	

Részcélok	Célok bemutatása
Csapadékvíz hasznosulásának biztosítása	A megfelelő állapotú, csapadékvíz elvezetését szolgáló V-szelvényű út összegyűjti a területen hulló felesleges, beszivárogni nem tudó csapadékvizet és elvezeti a 10. számú főút mellett található vízlevezetőbe, majd a befogadón keresztül a Duna irányába, ez által is segítve a terület vízháztartását.
Rendezett településképp kialakítása	A csapadékvíz megfelelő módon történő elvezetése hozzájárul a közterek állapotának javulásához. A településképp ennek eredményeképpen rendezettebbé, az úttest tisztává, szennyező anyagoktól mentessé válik, a megfelelő minőségű és állapotú burkolat javítja az utcaképet. Az így kialakult települési környezet hozzájárul az élhetőbb környezet megteremtéséhez, mely javítja a lakosok életminőségét és komfortérzetét.

Az épített infrastruktúra és egyéb létesítmények védelme	A területi adottságokhoz igazodó, kialakítása kerülő csapadékvíz elvezetés megakadályozza az út további rongálódását, valamint az útról kimosott murvás hordalék főútra történő sodródását, valamint a fejlesztés mentén húzódó ingatlanok (pince, udvar, lakóház, melléképületek) és létesítmények vízzel való elöntését. Ezáltal csökkenthető az emberi javakban, környezetben okozott lehetséges kockázat, és az ebből eredő anyagi kár (karbantartási és tisztítási költségek) a helyi lakosok és az önkormányzat részéről egyaránt.
Esélyegyenlőség biztosítása	Az érintett projektterületen élő lakosok számára is ugyanazon lehetőségek biztosítottak, mint a vízkár által nem érintett lakosok esetében a lakókörnyezet, az infrastruktúra és a biztonság szempontjából.

A projekt célcsoportjai:

Közvetlen célcsoport:

- A fejlesztéssel érintett területen élő lakosság (lakóingatlanokban élők, valamint a közvetlen környezetben található közterületeket, közszolgáltatásokat igénybe vevő lakosok)
- A fejlesztéssel érintett területhez csatlakozó, korábban murvás hordalékkal szennyezett 10. számú főútvonalon közlekedő személyek

Közvetett célcsoport:

- az önkormányzat (vízelvezetési problémákhoz kapcsolódó anyagi károk csökkenése, üzemeltetés, fenntartás)
- a település teljes lakossága

A tervezett fejlesztés pályázati felhívás céljaihoz történő illeszkedése az alábbi táblázatban kerül bemutatásra:

Felhívás szerinti cél	Célnak való megfelelés bemutatása a projekt szempontjából releváns esetekben
élhető települési környezet kialakítása	A projekt eredményeképpen a fejlesztés által érintett területen kiépítésre kerül a biztonságos csapadékvíz elvezetése. A rendezett és biztonságos települési környezet hozzájárul az élhetőbb környezet megteremtéséhez.
közterületek környezettudatos, család- és klímabarát megújítása	A csapadékvíz a 10. számú főút melletti vízelvezetőbe történő megfelelő bevezetése hozzájárul a közterek állapotának javulásához. A településkép rendezettebbé, az úttest tisztává, szennyező anyagoktól mentessé válik. A kialakított új burkolat – annak vízelvezető funkciója mellett - javítja az utcaképet is. A megfelelő települési környezet pedig hozzájárul az élhetőbb környezet megteremtéséhez, mely javítja a lakosok életminőségét és komfortérzetét
szabadidő hasznos eltöltési lehetőségeinek javítása	Jelen projekt esetében nem releváns ezen célkitűzés.
települési zöld infrastruktúra fejlesztése	Jelen projekt esetében nem releváns ezen célkitűzés.
települési gazdaság fejlesztése	A településen kiépített infrastruktúra folyamatos fejlesztésének eredményeképpen a gazdasági szereplők is egy kiszámíthatóbb, biztonságos környezetben folytathatják tevékenységüket. Figyelembe véve a 10. sz főutat érintő korábbi, murvás hordalékkal történő szennyeződésre és ennek a biztonságos közlekedést is befolyásoló hatására, a fejlesztés eredményeképpen közvetetten a település területén működő vállalkozások működése is problémamentesebbé válhat.
lakosság helyben maradásának segítése	A fejlesztés hozzájárul a lakossági, önkormányzati vagyon védelméhez, így élhetőbb és vonzóbb lakókörnyezetet teremt, mely elősegíti a lakosság helyben tartását.

település környezeti állapotának javítása	A beruházás eredményeképpen olyan fenntartható, természeti- és fizikai környezet jön létre, amely hosszútávon megnyugtató megoldást jelent a belterületen található értékek megóvása, illetve az ott élő lakosság életminőségének javítása terén.
települési klíma javítása	Jelen projekt esetében nem releváns ezen célkitűzés.
vonzó, élhető, fenntartható település kialakítása	A csapadékvíz a 10. számú főút melletti vízvezetőbe történő megfelelő bevezetése hozzájárul a közterek állapotának javulásához. A településképp rendezettebbé, az úttest tisztává, szennyező anyagoktól mentessé válik. A kialakított új burkolat – annak vízvezető funkciója mellett - javítja az utcaképet is. A megfelelő települési környezet pedig hozzájárul az élhetőbb környezet megteremtéséhez, mely javítja a lakosok életminőségét és komfortérzetét
környezeti károk felszámolásának és a barnamezős területek újrahasznosításának segítése	Jelen projekt esetében nem releváns ezen célkitűzés.
belterületi ár-, belvíz- és helyi vízkár veszélyeztetettség csökkentése	A projekt eredményeképpen a fejlesztés által érintett területen kialakításra kerül a csapadékvíz károk elleni védelméhez szükséges infrastruktúra, megoldódik a csapadékvíz elvezetési probléma, kiépítésre kerül a biztonságos csapadékvíz elvezetése.
felszíni vizeink minőségének javítása	Jelen projekt esetében nem releváns ezen célkitűzés.
környezeti káresemények megelőzése	A fejlesztés célja a magán – és közvagyon megóvása a csapadékvíz okozta károktól.
vizek helyben tartása, levezetés lassítása, hasznosítása	A tervezett fejlesztés megvalósítása során a vizek helyben tartása a helyszíni adottságok miatt nem lehetséges. Az indokok bővebben kifejtésre kerülnek 2.5 pontban.
fenntartható közlekedés feltételeinek megteremtése és erősítése	Jelen projekt esetében nem releváns ezen célkitűzés.
éghajlatváltozás mérséklése, a szén-dioxid kibocsátás csökkentése	Jelen projekt esetében nem releváns ezen célkitűzés.

1.2. Kizáró okok vizsgálata

A projekt megfelel a Felhívás 1.2 pontjában foglalt - Projekt adatlapon nem szereplő – alábbi elvárásoknak:

1.2.1. Illeszkedés a helyi esélyegyenlőségi programhoz:

Dunaalmás Község Önkormányzatának Helyi Esélyegyenlőségi Programja a 2018-2023 közötti időszakot öleli fel. A település a program elfogadásával érvényesíteni kívánja az egyenlő bánásmód, és az esélyegyenlőség biztosításának követelményét, a közszolgáltatásokhoz történő egyenlő hozzáférés elvét, a diszkriminációmentességet, szegregációmentességet, a foglalkoztatás, a szociális biztonság, az egészségügy, az oktatás és a lakhatás területén a helyzetelemzés során feltárt problémák komplex kezelése érdekében szükséges intézkedéseket. A köznevelési intézményeket – az óvoda kivételével – érintő intézkedések érdekében együttműködik az intézményfenntartó központ területi szerveivel (tankerülettel).

Az Önkormányzat az alábbi célcsoportokat nevesítette a programban:

- romák és/vagy mélyszegénységben élők
- gyermekek
- idősek
- nők
- fogyatékkal élők

A tervezett beruházás hozzájárul az épített környezet funkcióinak korszerűsítéséhez, emellett az érintett projektterületen élő lakosok számára is azonos (elsősorban lakhatósági, infrastrukturális) lehetőségek biztosítottak, mint a vízkár által nem érintett lakosok esetében.

A projekt műszaki tartalmának megvalósításával nagyban hozzájárul a helyben élők, Helyi Esélyegyenlőségi Programban érintett célcsoportok életszínvonalának emelkedéséhez, lakókörnyezetük javításához, az ingatlanok megóvásához és jó karban tartásához.

A fejlesztés társadalmi hasznossága:

Kiemelt hasznosság:

- Az érintett lakosság életbiztonsága nő
- Az érintett környezet környezetbiztonsága nő
- Az érintett ingatlanok értéke nő

Közepes hasznosság

- A közlekedési viszonyok javulnak
- Javul a lakókörnyezet vizuális állapota

A Helyi Esélyegyenlőségi Program 7. számú mellékletként csatolásra került.

1.2.2.A fejlesztés korábbi pályázati konstrukciókhoz történő illeszkedésének bemutatása

Dunaalmás Község Önkormányzatának korábban nem valósult meg hasonló jellegű fejlesztése.

1.2.3.A fejlesztés illeszkedése hazai forrás keretében támogatásban részesülő projekthez:

Az önkormányzatnak jelenleg nincs olyan beruházása a településen, amely kapcsolódna ezen fejlesztéshez.

1.2.4.Kizáró okok vizsgálata

A támogatást igénylő és a támogatási kérelem tárgya nem tartozik az Általános Útmutató a 2021-2027-es programozási időszakban meghirdetett felhívásokhoz c. dokumentumban feltüntetett kizáró okok listája alá:

- Dunaalmás Község Önkormányzata megfelel az államháztartásról szóló 2011. évi CXCV. törvényben foglaltak szerint a rendezett munkaügyi kapcsolatok követelményének,
- az önkormányzat törvény erejénél fogva átlátható szervezetnek minősül.
- nem áll támogatási rendszerből való kizárás hatálya alatt.
- nem áll fenn harmadik személy irányában olyan kötelezettsége, amely a támogatással létrejött projekt céljának megvalósulását megghiúsíthatja,
- nem szolgáltat a támogatási döntés tartalmát érdemben befolyásoló valótlan, hamis vagy megtévesztő adatot vagy nem tesz ilyen nyilatkozatot
- nem áll jogerős végzéssel elrendelt felszámolási, csőd-, végelszámolási vagy egyéb - a megszüntetésére irányuló, jogszabályban meghatározott - eljárás alatt
- megfelel a felhívásra vonatkozó állami támogatási szabályoknak

1.2.5.Állami támogatás

A támogatást igénylő és a támogatási kérelem tárgya nem tartozik a Felhívás 1.2. pontjában meghatározott kizáró okok alá.

A pályázat benyújtója, a pályázó konzorcium vezetője Dunaalmás Község Önkormányzata, egyben a beruházással érintett csapadékvízvezetést szolgáló V-szelvényű út fenntartója. A megyei Integrált Területi Program alapján nem minősül kiemelt településnek.

Dunaalmás község mintegy 1780 fős lakossággal rendelkező település Komárom-Esztergom megyében.

Az Önkormányzat rendelkezik Helyi Esélyegyenlőségi Programmal, mely a Projekt előkészítő tanulmány mellékletét képezi.

1.3. TKR kiemelt eljárásrendű projekt esetében a támogatási kérelem tartalma megfelel az illetékes területi szereplő által, a vonatkozó Integrált Területi Programban meghatározott, és a TOP Plusz Monitoring Bizottsága által jóváhagyott területi kiválasztási kritériumoknak és az illeszkedés minden kiválasztási kritérium vonatkozásában külön ismertetésre került, az illeszkedés mindezek alapján igazolt.

Jelen projekt esetében nem releváns a TKR kiemelt eljárásrend.

1.4. Városi jogállású település esetén a projekt illeszkedik az Integrált Településfejlesztési Stratégiához vagy településfejlesztési tervhez. Amennyiben a város nem rendelkezik ilyen stratégiai dokumentumokkal, vállalja, hogy a projekt keretében kidolgozza azt, illetve amennyiben nem illeszkedik a meglévő stratégiához, vállalja, hogy legkésőbb az 1. mérőföldköig módosítja azt és igazolja az illeszkedést.

A település jogállása község, és nem rendelkezik Integrált Településfejlesztési Stratégiával. Az erre vonatkozó nyilatkozat csatolásra kerül. (5. melléklet)

Az önkormányzat rendelkezik vízkárelhárítási tervvel, mely bemutatja a településen veszélyeztetett területeket. A Vízkárelhárítási Tervet az 6. számú melléklet mutatja be.

A Község Önkormányzatának Helyi Esélyegyenlőségi Programja a 2018-2023 közötti időszakot öleli fel. A HEP a projekt előkészítő tanulmány 7. számú mellékletét képezi.

2. SZAKMAI INDOKOLTSÁG, MEGALAPOZOTTSÁG

2.1. A helyzetelemzés az elvárásoknak megfelelően készült és alátámasztja a tervezett fejlesztés indokoltságát, szükségességét.

2.1.1. Támogatást igénylő bemutatása

A támogatási kérelmet **Dunaalmás Község Önkormányzata** és a Komárom-Esztergom Megyei Területfejlesztési Kft. konzorciumi formában adja be. A beruházás Dunaalmás közigazgatási területén valósul meg, a pályázatot a konzorciumvezető, mint projektgazda nyújtja be.

Dunaalmás község Magyarország Közép-dunántúli régiójában, Komárom-Esztergom megye északi peremén, a Tatai kistérségben helyezkedik el.

Település jogállása:	község
Régió:	Közép-Dunántúli
Megye:	Komárom-Esztergom
Járás neve:	Tatai
Járás székhelye:	Tata
Önkormányzat székhelye:	2545 Dunaalmás, Almási u. 32.
Területnagyság (ha):	1483

Magyarország helyi önkormányzatairól szóló 2011. évi CLXXXIX. törvény önkormányzati feladat- és hatáskörök közé sorolja a helyi környezet- és természetvédelemhez, vízgazdálkodáshoz, vízkárelhárításhoz kapcsolódó tevékenységek ellátását.

A pályázat benyújtása konzorciumi formában történik. A konzorcium vezetője Dunaalmás Község Önkormányzata, míg a konzorciumi tag a Komárom-Esztergom Megyei Területfejlesztési Kft.

A Komárom-Esztergom Megyei Területfejlesztési Korlátolt Felelősségű Társaságot a Komárom-Esztergom Megyei Önkormányzat Közgyűlése hozta létre 2015. októberben. A gazdasági társaság 100%-ban a Komárom-Esztergom Megyei Önkormányzat tulajdonában van, székhelye Tatabánya, Fő tér 4. A cég főtevékenysége üzletviteli, egyéb vezetési tanácsadás.

A projekt megvalósítása során a konzorciumi partnerek között a tevékenységek az alábbiak szerint oszlanak meg:

Dunaalmás Község Önkormányzatának feladatai:

- Részvétel a projekt előkészítésében, műszaki tervezés
- Műszaki ellenőri szolgáltatás
- Kivitelezés
- Tartalék képzése

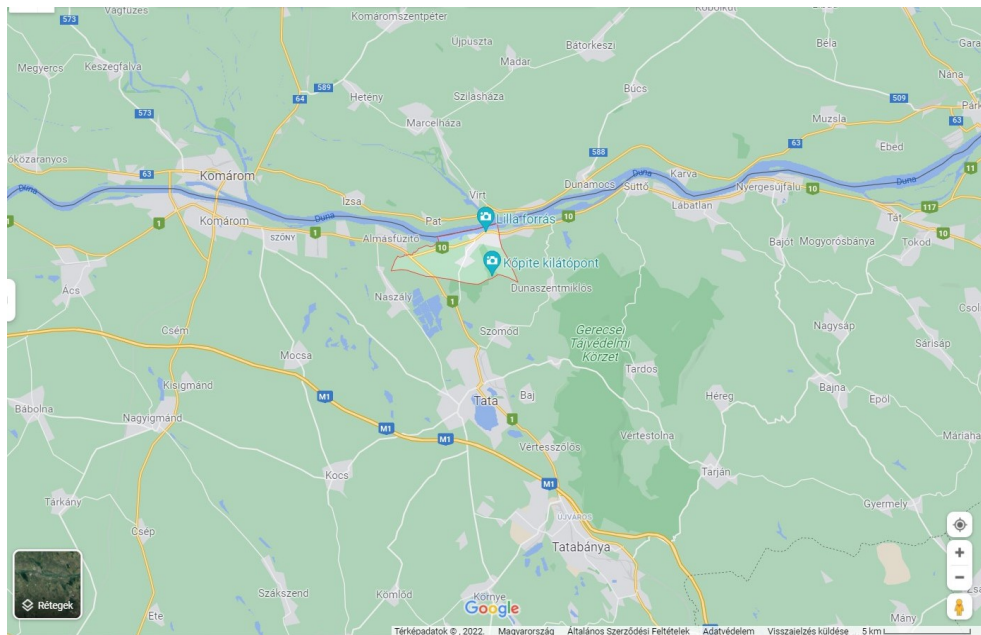
Komárom-Esztergom Megyei Területfejlesztési Kft. feladatai:

- Részvétel a projekt előkészítésében
- Projektmenedzsment
- Közbeszerzési eljárások elvégzése
- Kötelező szemléletformálás
- Kötelező tájékoztatás és nyilvánosság biztosítása

2.1.2. Érintett terület lehatárolása

A tervezett fejlesztés Dunaalmás település belterületi részén valósul meg. Az Önkormányzat kiemelt fontosságúnak tartja a vízkáros káresemények csökkentését, ennek érdekében valósul meg a jelenlegi beruházás is.

Dunaalmás község Komárom-Esztergom megye északi peremén helyezkedik el. A Közép-Dunántúli Régióhoz és a Tatai járáshoz tartozik.



2.1.2 – 1. ábra: Dunaalmás elhelyezkedése (forrás: www.google.hu/maps)

A védendő terület a Mély út és a 10. számú főút érintett szakasza (a Nagy Kornél tér - Lilla és Hegyalja út, a Kossuth liget úti folytatása)



Az átfogó, hosszú távú célkitűzés az, hogy a település csapadékvíz lefolyás és az ez által kialakuló eróziós folyamatok által veszélyeztetett utcájában a vizek elvezetésének megvalósításával olyan fenntartható, természeti-, társadalmi- és fizikai környezetet hozzanak létre, amely hosszútávon megnyugtató megoldást jelent a belterületen található emberi javak és a környezet megóvása, illetve az ott élő lakosság életminőségének javítása terén. A projekt konkrét célja, hogy a V-szelvényű út kialakításával a csapadékvíz elvezetése biztonságos és fenntartható módon történjen meg az 2.1.2.-1. táblázatban kiemelt, helyrajzi számmal is azonosított területeken.

Terület megnevezése	Ingtalan helyrajzi száma
Dunaalmás, belterület	4008 hrsz

2.1.2. – 1. táblázat: Projekttel érintett ingatlanok

2.1.3. Az érintett terület és a meglévő állapot bemutatása

A Mély út a település nyugati részén nyílik az Almási utcából (10. számú főút) és folyamatosan emelkedve dél felé halad.

A védendő terület ezen útszakasz és környezete: a Mély út elsősorban a település temetőjének megközelítését, illetve a Nagy Kornél téri és Kossuth liget úti folytatásában elhelyezkedő lakóterület ellátását is biztosítja.

Az út kiépítetlen, szilárd burkolattal nem rendelkezik. Az 1980-as években kb. 25 méterenként keresztirányú beton fogakat építettek az út teljes szélességében, ami jelzi az út legfőbb problémáját. A domborzati viszonyok miatt a területre hulló csapadékvizek a Mély úton összegyűlnek és az út vezet le a vizeket a 10. számú főút felé, ahol a főút alatti zárt csapadékcatornába kerül a víz bevezetésre.

Tekintettel arra, hogy az érintett útszakasz nem rendelkezik szilárd burkolattal, így a víz az útalap felső murvás rétegét rendszerint megbontja és viszi le az Almási útra. A murvás burkolatalap megbontásának mélysége időszakonként változó és eléri a vegyes alaptól épített alsó útalapot is.

Az út teljes felborulását a keresztirányú beton fogak akadályozzák meg, melyek visszafogják, csillapítják a lezúduló víz levonulását.

A 10. számú főúthoz az Almási utcai házak között, mintegy 2 méter keskeny „nyiladékon” keresztül érkezik a Mély út. Ezen szűkület fölött 3-4 méterre kiszélesedik az útterület, ahogy fokozatosan kiszélesedik a bevágási szelvényben vezető „tipikus” Mély út. A kétoldali bevágási részsű változó mélységű, átlagosan 3-4 méternek vehető fel. Jobb oldalon, a részsű tetején helyezkedik el a temető.

A 250 méteres, első beavatkozási szakaszhoz csatlakozó utak – Nagy Kornél tér és a Kossuth liget – hasonló megjelenésűek és kiépítetlenek. A lehordott murva Almási úti összegyűjtése és elszállítása, illetve a pályaszerkezeti hiányok visszapótlása az Önkormányzat számára folyamatos feladatot és költséget jelent.

Legutóbb 2021-ben nyújtott be az önkormányzat vis maior kérelmet a Mély kút helyreállítására vonatkozóan.

A projekt nem érint NATURA 2000 területet és védendő műemléket.

Dunaalmás a Gerecse hegység északi lábánál, közvetlenül a Duna jobb partján, a tatai Öreg-tóból eredő Által-ér mellett terül el, az Almás-Táti-Duna-völgy kistáj része. A Gerecse hegység, mely mészkőből áll, csaknem a Dunáig húzódik.

A 10-es fő közlekedési út révén fontos megállító szerepe lehet az üdülőfalusi szerepkörre törekvő településnek. Dunai kikötője révén a víziturizmus terén vannak kiváló lehetőségei, az ezredforduló előtt újrakadott kénesek forrásai pedig a több évszázados fürdőkultúra feltámasztásában játszhatnak fontos szerepet. Jeles bortermelő hely, a falu fölött emelkedő gerecsei hegyek pedig a turizmus több ága számára jó lehetőséget kínálnak.

Az elmúlt évtizedekben jelentős számú üdülő, hétvégi ház épült ki a Dunára néző hegyoldalon, jelentős hozamú kénesek forrásai pedig a helyi vízellátásban és rekreáció terén töltenek be egyre meghatározóbb szerepet. (Forrás: Dunaalmás Község Környezetvédelmi Programja 2015-2020)

Dunaalmás Integrált Településfejlesztési Stratégiával nem rendelkezik, de a település honlapján elérhetőek az Helyi Építési Szabályzat, mely a pályázat előkészítés szempontjából fontos dokumentum.

A terület természeti környezet bemutatása

Domborzat, geológiai és talajtani adottságok

Az Által-ér völgy a Dunántúli középhegység csapásában DNy-ÉK-i szerkezeti vonalak mentén formálódott eróziós völgyrendszer, amely a laza üledékekből épült hegységelőtér és a merev, triász dolomitból és mészkőből épült Vértes sasbércsorozatának a határán alakult ki. Fiatal, hegységperemi részüledések felfűzésével és eróziós kitarításával a negyedidőszak során fokozatosan nyerte el mai arculatát.

A völgy peremének löszös és homokos üledékeinek talajait közel azonos területi megoszlásban agyagbemosódásos barna erdőtalajok és barnaföldek alkotják. A homok és homokos lösz alapkőzetén képződött agyagbemosódásos barna erdőtalajok homokos vályog mechanikai összetételűek.

A település medenceperemi hordalékkúp síkságon helyezkedik el.

Éghajlat

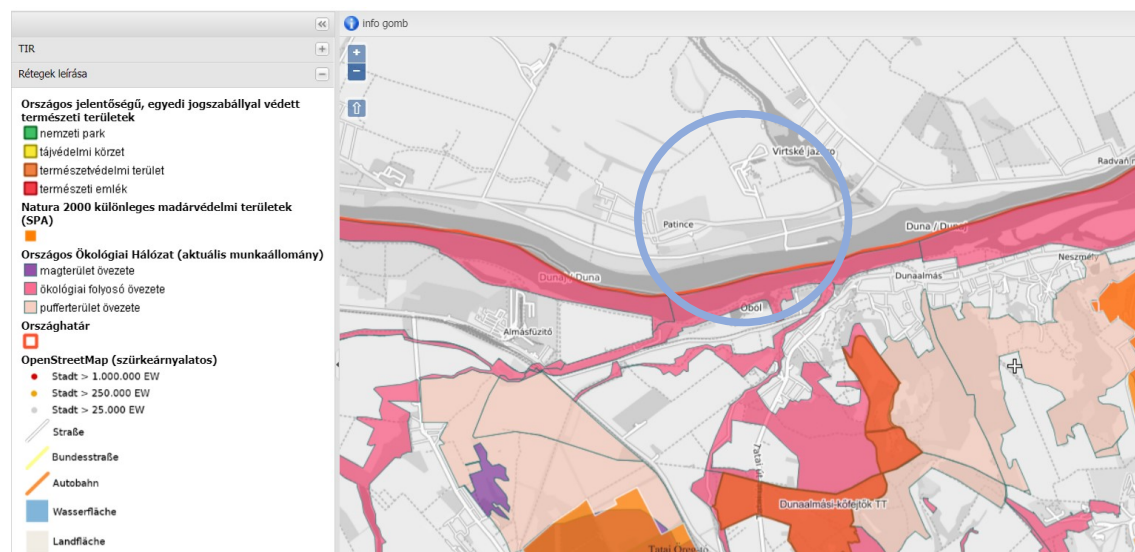
A vízgyűjtő terület éghajlatában kettős hatás figyelhető meg: a déli részén a Dunántúli-középhegység, az északi részén a Kisalföld mezoklimája hat. A dombvidéki rész hűvösebb nyarú, közepesen csapadékos, míg az északi rész hajlamos a szárazságra. Az évi csapadék mennyiség többsége a május és augusztus közötti hónapokban hullik le. Az uralkodó szélirány ÉNY-i. A vízgyűjtő sokévi átlagos csapadékmennyisége a dombvidéken 550-600 mm, a hegyvidéki részen 610-660 mm. A május-szeptember időszakban bármelyik hónapban bekövetkezhet olyan felhőszakadás, amelynél a lehullott csapadék mennyisége néhány órán belül meghaladhatja a 100 mm-t. Napfénytartam szempontjából a vízgyűjtő az országos átlag alatt marad a területre jellemző 1950- 2000 óra értékkel. Januárban átlagosan 40 óra, míg júliusban 280 óra a napfénytartam összege.

Természevédelmi területi érintettség

Dunaalmás közvetlen közelében ökológiai hálózat által érintett területek találhatók. (2.1.3-1 ábra)

A Gerecse-hegység északnyugati részén Dunaalmás és Szomód községek határában, az Által-ér és az Izsán-völgy, illetve Vöröskő és a Les-hegy között a hegység egyik legnagyobb kiterjedésű forrásmészkő rétegsorát tanulmányozhatjuk.

A Dunaalmási-kőfejtők természetvédelmi terület védettségének fenntartását a 47/2007. (X. 18.) KvVM rendelet biztosítja.



2.1.3-1. ábra NATURA 2000 hálózati érintettség bemutatása a Természetvédelmi Információs Rendszer alapján

Az európai közösségi jelentőségű természetvédelmi rendeltetésű területekkel érintett földrészekről szóló 14/2010. (V. 11.) KvVM rendelet 1. számú melléklete tartalmazza az európai közösségi jelentőségű természetvédelmi rendeltetésű területekkel érintett földrészeket.

A melléklet alapján a Duna-Ipoly Nemzeti Park Igazgatóság működési területén található kiemelt jelentőségű természetmegőrzési területek közül Dunaalmáson az alábbi helyrajzi számon nyilvántartott területek tartoznak a hálózathoz:

5.16 Duna és ártere (HUDI20034)

5.16.13. Dunaalmás 0704/34, 0717

A beruházás közvetlenül nem érint Natura 2000-es területet, az erről szóló nyilatkozatot a 9. számú melléklet tartalmazza.

Vizek

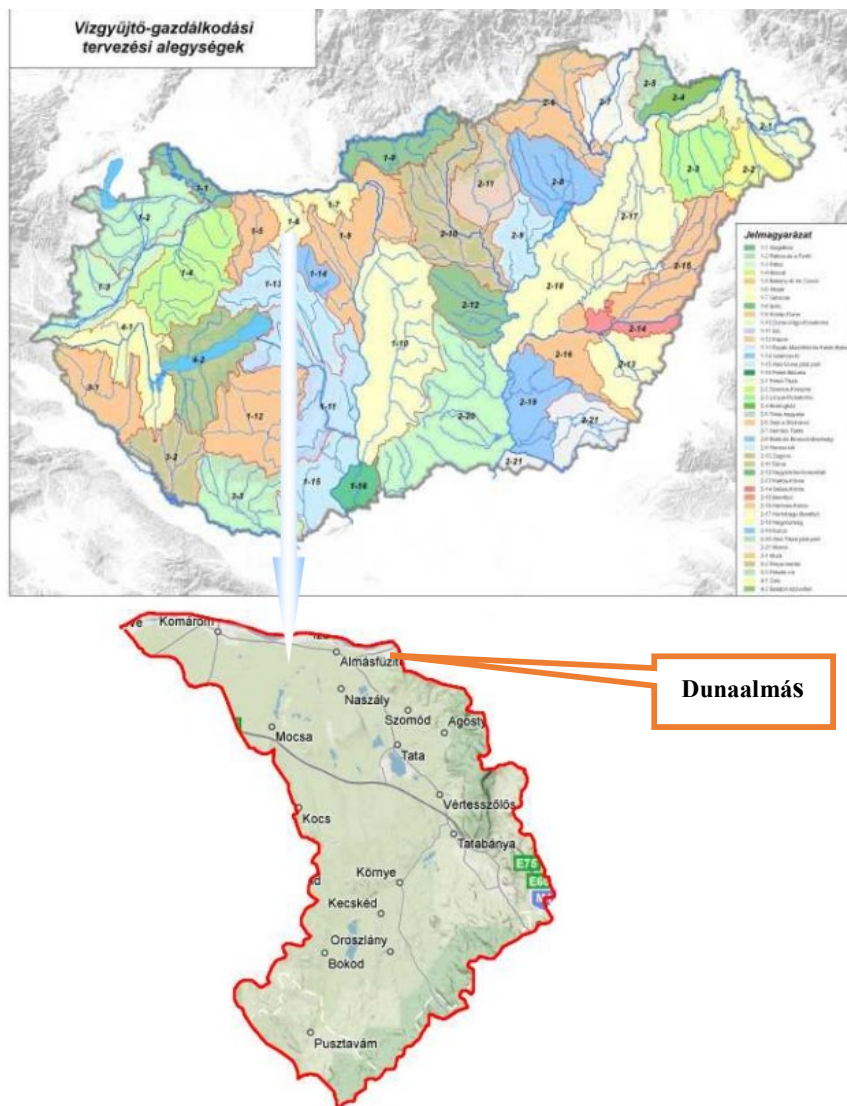
A község területe a Vízyűjtőgazdálkodási Tervezés tekintetében az Által ér vízyűjtőgazdálkodási alegység része.

A vízyűjtő alakjának megfelelően vízrendszere levélszerűen épül fel. Ennek főtengelye az Által-ér, melynek völgyébe számos mellékvölgy torkollik. Ezek általában DNY vagy ÉK felé irányulnak, és a tektonikus törési vonalak irányában fekszenek. Az Által-ér Dunaalmásnál torkollik a Dunába.

A Gerecse, a triász kori dolomit-mészkő hegység mentén több geológiai törésvonal is keletkezett szigetszerű kiemelkedése során. Ezek egyike egy, a Dunával majdnem párhuzamosan, a hegység északi határában húzódó törés, amely mentén a pleisztocén elejétől máig működő hévforrások sora tört felszínre.

A jelenleg is működő kisebb-nagyobb hévforrások működése azonban össze sem vethető a geológiai mérték szerint is egyedülállóan erőteljes pleisztocén kori forróvizes karsztforrássor működésével. Felszínre kerülve és lehűlve a vízből tetemes mennyiségű mészkő vált – így alakult ki a Dunaalmás mellett található mészbányák mintegy huszonöt méter vastag édesvízi mészkőrétege. (Forrás: Vízyűjtő-gazdálkodási terv 1-6 Által ér vízyűjtő 2010. március)

A község területén feltörő langyos vizű, kéntartalmú források hasznosítására már a római korban odafigyeltek. A meleg vizű forrás köré medencét, fürdőházat építettek a rómaiak.



2.1.3.-2. ábra: Dunaalmás elhelyezkedése a vízgyűjtőgazdálkodási alegységek rendszerén belül

Vízgazdálkodási helyzet bemutatása

- *Sérülékeny vízbázisok védőterületei (123/1997 (VII. 18.) Korm. rendelet alapján)*
A projekt megvalósítási helyszíne nem érint vízminőség védelmi területet.
- *Felszín alatti víz szempontjából fokozottan vagy kiemelten érzékeny felszín alatti vízminőség védelmi területeken lévő települések a 219/2004. (VII. 21.) Korm. rendelet alapján*

A fejlesztéssel érintett településen a felszín alatti víz állapota szempontjából fokozottan vagy kiemelten érzékeny felszín alatti vízminőség védelmi területek nem találhatók.

Felszíni védőterület védőövezetét nem érinti, de felszín alatt van védőidom (-20mBf -1000mBf között). A csésze szelvényű út nem metsz bele a védőidomba, felette marad kb.100m-rel.

- *Magas talajvízállású területen valósul-e meg a fejlesztés (147/2010. (IV. 29.) Korm.Rend. 2. § 19. pont.)*

A tervezett fejlesztés nem érint magas vízállású területet.

- A fejlesztéssel megvédett területen élő lakosság számát és infrastruktúra saját becslésen alapuló értéke

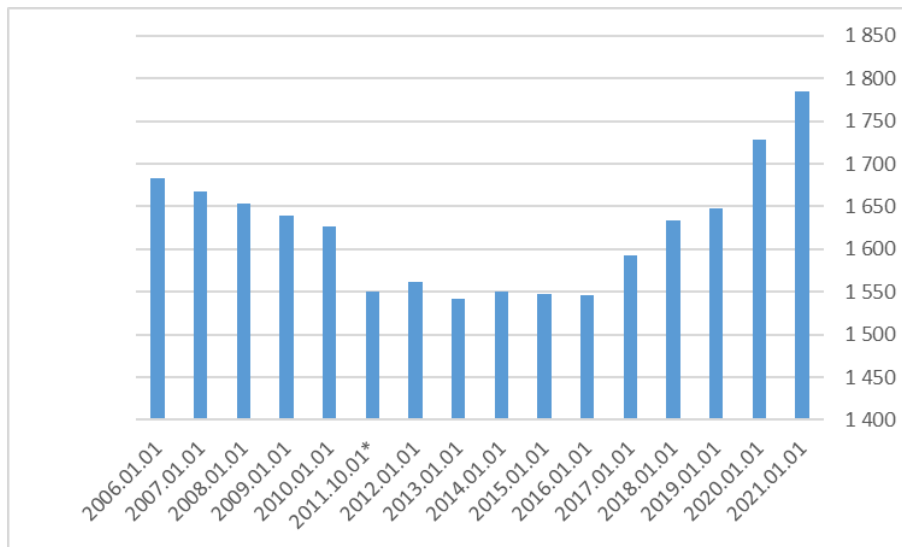
Dunaalmás lakosságszámának alakulását a 2006-2021. közötti időszakban a 2.1.3-2., valamint 2.1.3-4. számú ábra mutatja be. Látható, hogy a jelenlegi társadalmi folyamatokkal számolva a település lakosságának száma 2016-ig kissé csökkenő tendenciát mutat, majd ezt követően viszonylag kiegyensúlyozott növekedés tapasztalható.

A település lakossága 2021-ben 1 785 fő volt, az előző évhez képest is kis mértékben növekedett a lakosságszám.

Év	Lakónépesség
2021.01.01	1 785
2020.01.01	1 729
2019.01.01	1 648
2018.01.01	1 634
2017.01.01	1 593
2016.01.01	1 546
2015.01.01	1 547
2014.01.01	1 550
2013.01.01	1 542
2012.01.01	1 561
2011.10.01*	1 550
2010.01.01	1 627
2009.01.01	1 639
2008.01.01	1 653
2007.01.01	1 667
2006.01.01	1 683

*népszámlálás időpontjában

2.1.3.-2. ábra: Dunaalmás lakosságszáma Forrás:www.ksh.hu



2.1.3.-3. ábra: Dunaalmás lakosságszámának alakulása Forrás:www.ksh.hu

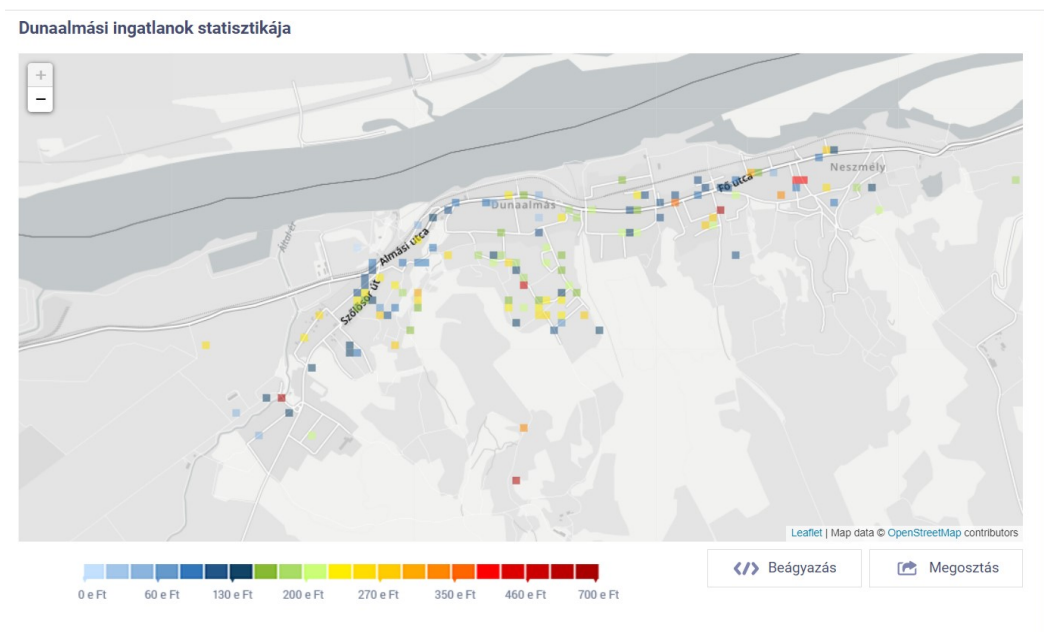
A fejlesztés területén viszonylag kevés (összesen 7) lakóingatlan található, tekintettel arra, hogy az érintett útszakasz egy tipikus lösz mélyút, amely a jelenleg használatban lévő temető és a pillanatnyilag használaton kívüli katolikus temető, valamint kisebb, beépítetlen területek között húzódik.

Az út szintje a középső szakaszán a terepszint alatt mintegy 6 méteres mélységben van, így a környező területekről (Nagy Kornél tér - Lilla és Hegyalja út, valamint a Kossuth liget) lezúduló csapadékvíz három dolog miatt jelent veszélyt:

- alámoshatja a kétoldali, meredek partfalat, omlást előidézve
- lakóházak kerítésében, épületek falazatában, kertekben tehet kárt
- legnagyobb veszélye viszont az, hogy jelenleg nagyobb akadály nélkül, nagy sebességgel jut ki a 10. számú főútra, és a hordalék az úton szétterülve jelent balesetveszélyt addig, míg az önkormányzat nem gondoskodik az út megtisztításáról és a törmelék visszahordásáról.

A 7 lakóingatlanok kívül közvetve a védendő értékek közé sorolható a lesodródó murvás törmelékekkel érintett 10. számú főút, illetve a környező közterületek, közszolgáltatások is. Az ingatlanok értékéről az ingatlanet.hu statisztikáit vettük alapul. A térképes adatok, illetve a statisztikák szerint Dunaalmás településen átlagosan 320 000 Ft az ingatlanok négyzetméterenkénti ára. (2.1.3.- 4. ábra, 2.1.3.- 5. ábra).

A védendő ingatlanok értékének becsléséhez ezen kívül figyelembe vettük a tanulmány készítése alatt az ingatlanet.hu-n, valamint az ingatlan.com oldalakon eladásra kínált 6 dunaalmási lakóingatlan értékesítési adatait. Mindezek alapján körülbelül 320 000 Ft átlagos négyzetméterárral számoltunk, és az ingatlanok alapterületét átlagosan 100 m²-re becsüljük. Végül az adatok alapján a lakóingatlanok átlagos értéke körülbelül 32 000 000 Ft. A számítások szerint a fejlesztés területe alá eső védendő lakóingatlanok összértéke 224 millió Ft.



2.1.3- 4. ábra Ingatlanok négyzetméterenkénti ára Dunaalmáson (forrás:www.ingatlanet.hu)

Dunaalmás ingatlanainak négyzetméter ár alakulása



2.1.3- 5. ábra Dunaalmás ingatlanainak négyzetméteren ár alakulása (forrás:wwwingatlanet.hu)

2.1.4. Fejlesztési szükség, indokoltság bemutatása

A projekt által érintett útszakasz és környéke általában évente több alkalommal elöntésre kerül, a klímaváltozás hatására a rövid idejű, nagy hozamú csapadékok gyakorisága jelentősen emelkedik.

A fejlesztési területen a legutóbbi vis maior káresemény 2021. augusztusában volt, az ezt igazoló dokumentumok a projekt előkészítő tanulmány mellékleteként csatolására kerülnek.

Az út szintje a középső szakaszán a terepszint alatt mintegy 6 méteres mélységben van, így a környező területekről (Nagy Kornél tér - Lilla és Hegyalja út, valamint a Kossuth liget) lezúduló csapadékvíz három dolog miatt jelent veszélyt:

- alámoshatja a kétoldali, meredek partfalat, omlást előidézve
- lakóházak kerítésében, épületek falazatában, kertekben tehet kárt
- legnagyobb veszélye viszont az, hogy jelenleg nagyobb akadály nélkül, nagy sebességgel jut ki a 10. számú főútra.

Mivel az út, szilárd burkolattal nem rendelkezik, a víz az útalap felső murvás rétegét rendre megbontja és viszi le az Almási útra. A murvás burkolatalap megbontásának mélysége időszakonként változó, s eléri a vegyes anyagból épített alsó útalapot is.

A hordalék az úton szétterülve balesetveszélyt jelent addig, míg az önkormányzat nem biztosítja a csapadékvízzel együtt lezúduló murvás hordalék visszahordását.

Mindez évente több alkalommal is megtörténik, függően az aktuális időjárástól.

Az érintett károk helyreállításáról legtöbb esetben az önkormányzat gondoskodott, önerőből vagy vis maior támogatásból. A település rendelkezik Vízkárelhárítási tervvel (6. számú melléklet)

A korábbi, többször előforduló káresemény, valamint a 2021. augusztusi vis maior kár a 2.4 pontban kerül részletesebben bemutatásra, az igazoló dokumentumok pedig a 3. számú mellékletben csatolásra kerültek.

2.1.5. A projekt megalapozottsága (egyszerűsített közgazdasági elemzés)

Az EU Közös rendelkezésekről szóló 2021/1060/EU rendelete 73. cikk (2) c) pontja alapján az alábbiak rövid bemutatása, összefoglalása, becslése szükséges a teljes projekt vonatkozásában.

A választott műszaki megoldások a legelőnyösebbek, leghatékonyabbak a tervezett célok eléréséhez, az alábbi szempontok alapján:

Dunaalmás Község Önkormányzata a tervező segítségével többféle műszaki megoldást megvizsgált, hogy minden szempontból a legmegfelelőbb változatot találja meg a régóta fennálló probléma megoldása érdekében. A költséghatékonyság mellett fontos szempontként jelenik meg a funkciójában megfelelő műszaki megoldás és a fenntarthatóság szempontja is.

A jelen projektjavaslatban bemutatott verzió biztosítja leginkább a projekt céljainak megvalósulását.

A projekt műszaki tartalmának meghatározása előtt az önkormányzat három esetet vizsgált:

„A” – projekt nélküli állapot

„B” – egyéb műszaki megoldás: zárt csapadérendszer kialakítása

„C” – tervezett műszaki tartalom megvalósítása: V-szelvényű út kialakítása

„A” változat: projekt nélküli állapot

Az önkormányzat megvizsgálta azt az esetet, hogy a tervezett beruházást nem valósítja meg, hanem a korábbiakhoz hasonlóan folyamatosan végzi a karbantartási, helyreállítási munkákat.

A hirtelen lezúduló, nagy mennyiségű esőzések folyamánként lehordott murva Almási úti összegyűjtéséről és elszállításáról, illetve a pályaszerkezeti hiányosságok helyreállításáról az önkormányzatnak folyamatosan gondoskodnia kell, mely évente jelentős anyagi terhet jelent. Tekintettel arra, hogy a 10. számú főút érintett szakaszán végzett takarítási és rekonstrukciós munkálatokat egy kanyaros szakasz is nehezíti, így ezen tevékenységek elvégzése munka- és balesetvédelmi szempontból is veszélyesnek mondható.

A fent bemutatott indokok miatt ezen változat nem nyújt megoldást a felvetett problémákra, így nem ez a módoszat került kiválasztásra.

„B” változat: tervezett műszaki tartalom megvalósítása: zárt csapadérendszer

Ezen változat alapján szilárd burkolatú út kiépítése valósulna meg, kiemelt szegéllyel határolva, amely burkolat alatt méretezett zárt csapadék csatorna kerülne kialakításra, ami a 10. számú főút alatti zárt csapadék csatornába köt, mint befogadóba. Ezen műszaki megoldással a csapadékvizek azonnal levezetésre kerülnek. Ezen műszaki megoldással azonban a vizek – akár részbeni – helyben tartása nem valósulhat meg, valamint a beruházás költsége aránytalanul magas és a vonatkozó költség elszámolhatósága is csak megfelelő szakmai indoklással biztosított (lásd a Felhívás 2.1.1. A) I b. pont). A zárt árokrendszer karbantartása is bonyolultabb és költségigényesebb, így ezen változat is elvetésre került.

Vízrendezési szempontból ez egy igényes, teljes körű megoldás, ami a kijelölhető vízgyűjtő területet terhelő jellemző csapadékvíz méretezését is tartalmazza, s így méretezett zárt csapadék csatornával kerül a víz a 10. számú főúthoz levezetésre. A kiépítetlen, mélyút jellegű utak rendezetlen állapota, s ebből következően a csatornába bemosódó hordalék kezelése nehézkessé tenné a zárt csapadék csatorna építését. Emellett a 10. számú főút alatti zárt csapadék csatorna, mint befogadó terhelhetőségét is vizsgálni szükséges, vagyis hogy a meglévő csatorna be tudja-e fogadni a méretezett csapadék csatorna által szállított víz mennyiségét.

„C” változat: egyéb műszaki megoldás V-szelvényű út kialakítása

A 3. változat alapján a helyszíni keresztmetszeti lehetőségeket kihasználó, a viszonyokhoz illeszkedő szélességű szilárd burkolatú út építése valósulna meg V-szelvényűvel, ami a felszínen vezeti le a vizeket a 10. számú főút felé. A főúti csatlakozás előtt a Mély úti burkolat teljes szélességében ún.

kereszt irányú rácsos folyóka sort kell létesíteni hordalékfogó aknával, amely a 10. számú főút alatti zárt csapadék csatornába köt.

Ezen műszaki megoldás a legoptimálisabb mind költség-hatékonysági, valamint üzemeltetési szempontból. Az ilyen burkolat építéseknek a községben közel négy évtizedes hagyománya van, s az üzemeltetési tapasztalatok jónak mondhatók. A megoldás egyidejűleg biztosítja a lehető legmegfelelőbb közlekedést, valamint a felszíni csapadék vizek gyűjtését és befogadóig történő szállítását.

A V-szelvényt úgy kell kialakítani, hogy a burkolat két oldalról esik 6-6%-ot a burkolat tengelye irányába. A burkolatnak meg kell felelnie az MSZ EN 206-1:2002 és MSZ 4798-1:2004 szabványnak a „Vízszintes felületű, nagy víztelítettségű, fagynak és jégolvasztó sóknak közvetlenül kitett fagyálló beton” előírásainak.

A burkolat tengelyében kialakuló vápa vonalban létesítendő dilatációs hézagot, illetve a 7,0 méterenkénti termikus dilatációs hézagokat gumi bitumennel kell kiönteni a vízzáróság biztosítása érdekében. A beton burkolat építését, illetve teljes megszilárdulását követően a burkolat két oldalán 0,5 – 0,5 méter széles 20 cm vastagságú murvapadkát kell építeni FZKA anyagból, s tömöríteni azt.

A Mély út forgalmát a kiépítését követően az Almási út (10. számú főút) forgalma alá kell rendelni egy „Elsőbbségadás kötelező” jelzőtábla kihelyezésével.

Ezen műszaki megoldás révén érhetők el a projekt célkitűzései, többek között az itt élők vagyonának és biztonságának megóvása a vízkároktól, és az életminőségük javítása az alpinfrastruktúra fejlesztése révén. A beruházás felesleges kapacitást nem eredményez.

A tervezett műszaki megoldás speciális fenntartást nem igényel..

A beruházás vízjogi létesítési engedélyhez kötött, a kivitelezés becsült költsége bruttó 22,55 millió Ft.

A projekt társadalmi hasznai és hatásai a következők:

- a közvetlen fejlesztési területen élő 7 fő, valamint a település közterületeit és közszolgáltatásait (pl. temető) igénybe vevő lakosok, a 10. számú főutat használó személyek életminősége javul, az itt található magán és önkormányzati vagyon vízkároktól való veszélyeztetettsége jelentősen csökken;
- a települési (közlekedési) alpinfrastruktúra megóvásra kerül a rendszeres vízkároktól, elkerülhető a nagyobb esőzések utáni helyreállításuk;
- közterületek állapota javul (tisztántartás, szennyező anyagokat is tartalmazó hordalékok nem rakódnak le).

A projekt eredményei a következők:

- A fejlesztett infrastruktúra által megvédett lakosság száma: 7.fő (Ez a közvetlenül érintett lakóingatlanokban élők számát jelenti, ezen felül ide értendő a közvetlen környezetben található közterületeket, közszolgáltatásokat igénybe vevő lakosok száma is)
- A fejlesztett kék infrastruktúra hossza: 250 méter
- A megvédett vagyon becsült értéke: 224 millió forint

A projekt szempontjából az éghajlatváltozáshoz való alkalmazkodás céljából épített vagy felújított zöldinfrastruktúra nevű indikátor releváns. A beruházás során mintegy 250 méter hosszán kerül kialakításra csapadékvíz-elvezetést szolgáló, V szelvényű út.

2.2. A projekt csak a jelen Felhívás 2.1. pontjában meghatározott támogatható tevékenységekhez igényel támogatást, valamint a projektjavaslat tartalma megfelel a 2.3., 5. és 6.2. pontban foglalt elvárásoknak.

A tervezett tevékenység megnevezése	A tevékenység rövid bemutatása	A Felhívás 2.1 pontja szerinti támogatható tevékenységhez való pontos besorolása (Felhívás adott pontjának pontos hivatkozásával)
Vápas út kialakítása a Mély úton	A tervezett csapadékvíz elvezető vápas út kerül kialakításra 250 méter hosszan	A) Települési kékinfrastruktúra fejlesztése (vízgazdálkodási beavatkozások) I. Belterület klimatikus és fizikai védelmét szolgáló vízmegtartó és vízelvezető-hálózat fejlesztése, rekonstrukciója b) Elválasztott rendszerű csapadékvíz-elvezető hálózat kiépítése, felújítása, fejlesztése
Szemléletformáló akció lebonyolítása	A helyi lakosságot célzó szemléletformáció akció, tevékenység végrehajtása	2.1.2.1. Kötelezően megvalósítandó, önállóan nem támogatható tevékenységek Szemléletformáló akció, tevékenység végrehajtása
Nyilvánosság biztosítása	Nyilvánosság biztosítása: kötelező kommunikációs elemek 150 millió Ft támogatás alatt	2.1.2.1. Kötelezően megvalósítandó, önállóan nem támogatható tevékenységek Nyilvánosság biztosítása

A tervezett beavatkozásokat a 2. sz. melléklet mutatja be.

A beruházás pontos részletei, így a végleges műszaki tervdokumentáció is csak a támogatás elnyerését követően kerülnek kidolgozásra, így azok az 1. mérőföldkö mellékleteiként kerülnek majd benyújtásra.

A projekt szempontjából az éghajlatváltozáshoz való alkalmazkodás céljából épített vagy felújított zöldinfrastruktúra nevű indikátor releváns. A beruházás során 250. méter hosszan valósul meg V-szelvényű, csapadékvíz-elvezető burkolt út a településen. Az indikátor pontos értéke a pályázathoz benyújtott tervdokumentációból számítható ki.

2.3. A tervezett szakmai koncepciót az illetékes TVT vizsgálta és csatolásra került a vonatkozó szakvéleménye.

Az illetékes Területi Vízgazdálkodási Tanács (TVT) első körös szakvéleményezése során kiadott nyilatkozat a támogatási kérelem mellékleteként benyújtásra kerül.

2.4. A támogatási kérelemben bemutatott korábbi káresemények mértéke, gyakorisága, okozott kárértéke, a védendő értékek vagy a fejlesztés szükségességének bemutatása alapján a fejlesztési igény megalapozott, a projekt megvalósítása indokolt. Meglévő csatornahálózat korszerűsítés esetében a kiinduló műszaki állapot szövegesen és fotódokumentációval bemutatásra került.

A projekt által érintett útszakasz és környéke - az aktuális időjárási viszonyoktól függően - általában évente több alkalommal elöntésre kerül, a klímaváltozás hatására a rövid idejű, nagy hozamú csapadékok gyakorisága jelentősen emelkedik.

Az út szintje a középső szakaszán a terepszint alatt mintegy 6 méteres mélységben van, így a környező területekről (Nagy Kornél tér - Lilla és Hegyalja út, valamint a Kossuth liget) lezúduló csapadékvíz három dolog miatt jelent veszélyt:

- alámoshatja a kétoldali, meredek partfalat, omlást előidézve
- lakóházak kerítésében, épületek falazatában, kertekben tehet kárt
- legnagyobb veszélye viszont az, hogy jelenleg nagyobb akadály nélkül, nagy sebességgel jut ki a 10. számú főútra.

Mivel szilárd burkolattal nem rendelkezik az út, a víz az útalap felső murvás rétegét rendre megbontja és viszi le az Almási útra. A murvás burkolatalap megbontásának mélysége időszakonként változó, s eléri a vegyes anyagból épített alsó útalapot is.

A hordalék az úton szétterülve jelent balesetveszélyt addig, míg az önkormányzat nem biztosítja a csapadékvízzel együtt lezúduló murvás hordalék visszahordását.

2021.augusztusában történt felhőszakadás miatt lezúduló nagy mennyiségű esővíz összesen a település 11 utcáját érintette, köztük a projekt keretében fejlesztendő útszakaszt is. Az önkormányzat valamennyi vízkár kapcsán vis maior igényt nyújtott be, melyet támogatólag bíráltak el.

A helyszíni szemle jegyzőkönyve, illetve a kárigényt alátámasztó szakértői vélemény a tanulmány 3. számú mellékleteként csatolásra került. Az úttal kapcsolatban a helyreállítási munkálatok még nem kezdődtek meg.

A 2021. augusztusi káreseményt megelőző időszakban az önkormányzatnak alkalmanként kellett karbantartási munkákat végeznie az érintett területen, de mivel túlságosan ilyen útszakasz van a településen, külön költségkiosztás nem történt, ezeket egyszerre végeztették el, elsősorban gépi munkával.

Az út vágás burkolattal történő lezárása megakadályozná, hogy a felhőszakadás esetén a környező, szintén szűk, ezért csapadékvíz elvezetését is szolgáló utakról ide kerülő, meglóduló víz ne tudjon a Mélyút jelenlegi murvás-törmeléken felületéről hordalékot összeszedni és a 10. sz. főútra leteríteni. Amennyiben ez a veszélyforrás a projekt megvalósítását követően megszűnik, akkor a forgalmas útszakasz közlekedése nem kerül veszélybe (megcsúszás, kavicsfelverődés).

A beruházást követően az útszakasz karbantartása könnyebbé válik: a keresztirányú folyóka és hordalékfogó tisztítása a településüzemeltetésben dolgozók által megoldható, az önkormányzat a téli síkosságmentesítéshez rendelkezik toló- és szóróeszközzel.

Meglévő állapotot bemutató további fényképek a 4. számú mellékletben találhatóak.

2.5. Amennyiben a talaj és talajvízadottságok lehetővé teszik, előnyben részesíti az alkalmazott műszaki vagy természetközeli megoldás a vízvi sszatartást, késleltetett levezetést, erózióvédelemmel; lehetővé téve a területi beszivárgás elősegítését. (Pl. magas talajvízállású területeken ennek tervezése nem relevá ns, azonban minden ilyen esetben szükséges ezt bemutatni.)

A projekttel érintett út sajátos elhelyezkedéséből, szerkezetéből fakadóan a terepviszonyok a víz vi sszatartását nem teszik lehetővé. A terület nagy hosszúságú, a sűrű és szűk szabályozási szélességben lévő beépítés nem teszi lehetővé a helyi közbenső szikkasztó rendszerek kialakítását.

A projekt eredményeképpen a jelenlegi murvás borítás lemosódása megszűnne, így a főútvonal is védelmet kapna az ilyen jellegű károktól. A keresztirányú folyókán történő földalatti csatornába vezetéssel pedig a csapadékvíz sem kerülne a főút felületére, csökkentve ezzel az "aquaplayning" jelenség kockázatát.

2.6. Az igényfelmérés megtörtént és alátámasztja a fejlesztés céljait.

Jelen projekt esetében nem relevá ns.

2.7. A beruházás biztosítja a biztonságos közlekedési feltételeket valamennyi közlekedő számára. A projekt a közúti közlekedésről szóló 1988. I. tv. 8. § (1a) bekezdésével összhangban került tervezésre valamennyi érintett közlekedő igényeinek a figyelembevételével.

Jelen projekt esetében nem relevá ns.

2.8. Kerékpárosbarát fejlesztés esetén bemutatásra került a beruházás területét szemléltető vázlatos, térképi átnézet rajz vagy nyomvonalterv a felhívás 2.3. IV. Öná llóan támogatható tevékenységekre vonatkozó további elvárások 4) b) pontjában meghatározottak szerint (pl.: kerékpárosbarát településrésze, kerékpárosbarát településre, vagy településeket összekötő kerékpárforgalmi útvonalra vonatkozóan).

Jelen projekt esetében nem relevá ns.

2.9. A kötelező szemléletformáló és tájékoztató programok betervezésre és bemutatásra kerültek.

Hazánkna k is számolnia kell a szélsőségesebbé váló időjárással, a szűkösebbé és kiszámíthatatlanabbá váló vízutánpótlással. Életmódunk megváltoztatásának kulcsa a tudati változás, melynek kiváltásában lényeges szerepe van a szemléletformálásnak, a fenntarthatóságra nevelésnek és oktatásnak. A szemléletformálás fő célja a vizek helyben tartásának fontosságára való figyelemfelhívás és ehhez gyakorlati megoldások bemutatása, valamint az létrehozott infrastruktúra fenntartására való figyelemfelhívás.

A szemléletformálást a szemléletformálási akciók és a projekt kommunikáció segíti.

A projekt keretében az alábbi szemléletformálási akciókat tervezzük megvalósítani:

Vállalt tevékenység	Részletezés	Célcsoport
Szórólap készítése a fenntartás fontosságáról	A5-ös színes szórólap. Alapvetően online formában, a település külön kérésére nyomtatva 100 példányban. Szórólap a vízrendezés fontosságáról, elkészült beruházáshoz kapcsolódó lakossági feladatokról, melyek a hosszútávú fenntartást és fenntarthatóságot biztosítják	A település teljes lakossága
Plakát kampány	A3-as méretű színes plakátokból álló kampány, melyek kihelyezésre kerülnek a település több pontján. Plakát témája a vízrendezés fontossága, az elkészült beruházáshoz kapcsolódó lakossági feladatok bemutatása, melyek a hosszútávú fenntartást és fenntarthatóságot biztosítják	A település teljes lakossága
A település honlapján kiadvány megjelentetése a jó csapadékvíz gazdálkodási gyakorlatról	A5-ös méretű színes 8-10 oldalas füzet. Alapvetően online formában, a település külön kérésére nyomtatva 100 példányban. Füzet a vízrendezés fontosságáról, elkészült beruházáshoz kapcsolódó lakossági feladatokról, melyek a hosszútávú fenntartást és fenntarthatóságot biztosítják.	A település teljes lakossága
„A víz élet” mozgalom Az iskolai környezetvédelmi online óra keretében klímaváltozás csapadékvíz gazdálkodás	Önálló tanulásra, feldolgozásra alkalmas online oktatóanyag készítése és eljuttatása a település diákjai számára az iskolák közreműködésével	A település tanuló korú lakossága
„A víz élet” mozgalom Iskolai rajzverseny egy élhető jövőért	Víz az élet témában online rajzverseny hirdetése a település tanulói számára.	A település tanuló korú lakossága

2.9.-1. táblázat: Szemléletformálási akciók ismertetése

A szemléletformáló akciókra fordítható becsült költség bruttó 553 e Ft.

2.10. Barnamezős terület kármentesítése esetén a Felhívás 8. pont fogalomjegyzékében a „Barnamezős terület” fogalomnak való megfelelés igazolásra került

Jelen projekt esetében nem releváns.

3. FENNTARTHATÓSÁG, HORIZONTÁLIS SZEMPONTOK

3.1. A tervezett tevékenység hosszú távú (legalább 5 éves) fenntartásának intézményi, műszaki és pénzügyi háttere bemutatott. A projekt pénzügyi fenntarthatósága biztosított, a támogatást igénylő megfelelően felmérte és biztosítani képes az üzemeltetési, karbantartási, pótlási költségeket.

A kialakított V-szelvényű utat Dunaalmás Község Önkormányzata fogja üzemeltetni és fenntartani.

A tervezett projekt megvalósulása esetén speciális fenntartást nem igényel.

A vízelvezető vápás útszakasz esetében rendszeresen szükségessé váló fenntartási feladatai az alábbiak:

- A víznyelőrácsok és aknák, folyókák vízelvezető képességének biztosítása rendszeres tisztítással.
- Szükség esetén a síkosságmentesítés, illetve az esetlegesen a burkolatra kerülő szennyeződés eltávolítása
- Az út burkolatának megfigyelése és a káros jelenségek jelentése.

A burkolat karbantartása, a keresztirányú folyóka és hordalékfogó tisztítása a településüzemeltetésben dolgozók által megoldható, a téli síkosságmentesítéshez az önkormányzat rendelkezik toló és szóróeszközzel, így a település biztosítja a fejlesztés minimum 5 éves fenntartását.

A projekthez bevétel nem kapcsolódik.

A fenntartásra szükséges forrást az Önkormányzat az éves költségvetésben biztosítja. A pénzügyi fedezet tervezett biztosítása legalább 5 éves távra.

Tevékenységek	1. év	2. év	3. év	4. év	5. év
fenntartási költségei	50 000	50 000	50 000	50 000	50 000
Pénzügyi fedezet (önkormányzat költségvetése)	50 0000	50 000	50 000	50 000	50 000

Az elkészült infrastruktúrát az önkormányzat 30 éves élettartamra tervezi, melynek teljes időszaka alatt a felmerülő pótlási költségek finanszírozását, az éves költségvetésben biztosítja.

3.2. A támogatási kérelem megfelel a horizontális elvárásoknak.

A projekt megfelel a Felhívás 2.4. pontjában rögzített általános elvárásoknak, vagyis a táji, természeti, környezeti értékek védelme, a klímaváltozás elleni küzdelem, az esélyegyenlőség követelményeinek eleget tesz.

A támogatást igénylő

- a projektekre vonatkozó európai uniós és hazai környezetvédelmi és esélyegyenlőségi előírásokat, jogszabályokat, a „jelentős károkozás elkerülését célzó” elővigyázatosság elvét betartja, a projekt által érintett területen a védett környezeti, természeti és kulturális értékeket megőrzi, a fennálló vagy a beruházás során keletkezett környezeti kárt és az esélyegyenlőség szempontjából jogszabályba ütköző nem-megfelelőséget legkésőbb a projekt megvalósítása során megszünteti.

- A fejlesztéshez kapcsolódó nyilvános eseményeken, kommunikációjában és viselkedésében biztosítja az esélytudoatosságot, vagyis nem közvetít szegregációt, csökkenti a csoportokra vonatkozó meglévő előítéleteket. A település rendelkezik Helyi Esélyegyenlőségi Programmal, az abban megfogalmazott célok megvalósítására törekszik.
- A projektnek nincs klímakockázata és nincs negatív hatása a fényszennyezésre
- A projekt keretében a csapadékvíz-elvezetés fejlesztése valósul meg, az akadálymentesítés biztosítása ebben az esetben nem releváns.

A témaspecifikus elvárások közül a klímaváltozás elleni küzdelem releváns jelen projekt kapcsán, mely a 3.2.1 pontban bemutatásra kerül. Az esélyegyenlőség érvényesítésével kapcsolatos elvárásokat figyelembe véve, a település rendelkezik helyi esélyegyenlőségi programmal (csatolásra került). A tervezéskor az egyetemes tervezés elveinek érvényesítése nem releváns, tekintettel arra, hogy jelen projekt csapadékvíz-elvezetés fejlesztésére vonatkozik.

3.2.1.Éghajlatváltozási rezilienciavizsgálat előzetes megalapozása

A projekt megvalósításával összefüggő éghajlatváltozási kihívások

Dunaalmás község nem rendelkezik saját, vagy más településekkel közösen kidolgozott Klímastratégiával, illetve Fenntartható Energia és Klíma Akciótervvel, így a következőkben Komárom-Esztergom megyei településként a megye klímastratégiája alapján kerülnek bemutatásra a projekt megvalósításának helyszínén az éghajlatváltozás folytán érvényesülő következmények, amelyeket a tervezés során is figyelembe vettünk.

A megye klímaváltozáshoz kapcsolódó veszélyeztetettségét tíz kiemelt tématerület segítségével vizsgálta a klímastratégia. A tíz terület közül ötben (hőhullámok, épületek, belvív, aszály, turizmus) a megye érintettsége magas, négy kategóriában (villámárvív, ivóvíz készletek, természeti értékek, erdőtűzek) közepes, egyben pedig alacsony (árvív). Ezek alapján a megye veszélyeztetettsége a dunántúli átlagtól lényegesen nem tér el.

Az éghajlati tényezők, paraméterek változásainak tekintetében Dunaalmás település területének kitétsége többnyire alacsony, a Komárom-Esztergom megyei átlagtól negatív irányba lényegesen nem tér el.

Éghajlatváltozás következményei	Település érintettsége (Besorolás <i>Hetedhét Megyei Klímastratégia</i> alapján)
Vihar általi veszélyeztetettség	országos átlagnak megfelelő (lakóépületek veszélyeztetettsége)
Villámárvízek	kis mértékű
Árvív	nincs adat
Belvív	nincs adat
Aszály	tavaszi vetésű növények esetén nem sérülékeny
Ivóvízbázisok veszélyeztetettsége	mérsékelten érzékeny
Hőhullám okozta egészségügyi veszélyek	hőhullám miatt bekövetkező többlethalálozás növekedés 130-137,5%
Természetes élőhelyek sérülékenysége	kevésbé sérülékeny
Erdőterületek sérülékenysége	erősen vagy közepesen sérülékeny
Turizmus veszélyeztetettsége	mérsékelt (kerékpáros turizmus, református templom műemlék)

A hőhullámok következtében növekszik a halálozás, gyakoribbá válnak a szív- és érrendszeri betegségek, az embólia és agyvérzés, illetve a metabolikus kórképek, továbbá a közúti balesetek. Különösen veszélyeztetettnek minősülnek a csecsemők, a kisgyermek, a 65 évnél idősebbek, a fogyatékkal élők, illetve a krónikus szív- és érrendszeri betegségben szenvedők.

Az ár- és belvíz által veszélyeztetett területeken növekedhetnek a víz okozta épületkárok, a kedvezőtlenül változó szél- és csapadékviszonyok szintén növelik az építési kockázatot. Az épületszerkezeteket elsősorban a megváltozott hőteher, valamint a hevesebb viharokkal járó szélteher és jégeső érintheti.

A projekt várható hatása az „első az energiahatékonyság” elv érvényesülésére

A projekt eredményeképpen a fejlesztéssel érintett épületek, építmények, létesítmények üzemeltetésére visszavezethető **energiafelhasználás összességében kedvező irányba** változik, az alábbi műszaki megoldásoknak köszönhetően.

Energiahatékonyságot növelő műszaki megoldás	Projektben tervezett (igen/nem)	Rövid leírás
napelem-rendszer	Nem	Nem releváns
napkollektor-rendszer	Nem	Nem releváns
hőszivattyú rendszer	Nem	Nem releváns
energiatakarékos világítótestek	Nem	Nem releváns
korszerű épületszigetelés	Nem	Nem releváns
árnyékolórendszer	Nem	Nem releváns
hővisszanyerős szellőztető rendszer	Nem	Nem releváns
egyéb korszerű gépészeti és vezérlési megoldások	Nem	Nem releváns
zöldtető rendszer	Nem	Nem releváns
használt víz újrahasonosítása	Nem	Nem releváns
egyéb:	Nem	Nem releváns

A projekt eredményeképpen az **infrastruktúra működtetése során felhasznált energia – a hálózati betáplálású forrásokon felül** – az alábbiak szerint kerül biztosításra.

Megújuló energiát hasznosító műszaki megoldás	Projektben tervezett (igen/nem)	Energia forrása	Tervezett kapacitás mértéke
napelem-rendszer	Nem	Nem releváns	Nem releváns
napkollektor-rendszer	Nem	Nem releváns	Nem releváns
hőszivattyú rendszer	Nem	Nem releváns	Nem releváns
egyéb:	Nem	Nem releváns	Nem releváns

A fejlesztés a megvalósítása helyszínén, illetve tágabb térségében **a közlekedési igények a fejlesztés hatására az alábbiak szerint változnak.**

Közlekedési igény	Közlekedési igény változása (növekszik / csökken / változatlan)	Kapcsolódó fenntartható közlekedési mód, műszaki megoldás az ÜHG kibocsátás mérséklésére, egyéb releváns intézkedés
egyéni	változatlan	Az egyéni közlekedési igények a projekt eredményeképpen nem változnak.
közösségi	változatlan	Új közösségi közlekedési útvonal, járat a fejlesztés miatt nem kerül kialakításra.
szállítási	változatlan	A szállítási közlekedési igények a projekt eredményeképpen nem változnak.

A fejlesztés a fentiek alapján összhangban áll az 1.) pontban elemzett klímavédelmi törekvések teljesülését. A projekt eredményeként **létrehozott korszerű infrastruktúra támogatja az energiateljesítményre, illetve üvegházhatásúgáz-kibocsátásra vonatkozó cél teljesülését.**

A tervezett fejlesztések éghajlatváltozási rezilienciavizsgálatának folyamata

Az éghajlatváltozási rezilienciavizsgálat olyan eljárás, amely megakadályozza, hogy az infrastruktúra potenciális hosszú távú éghajlati hatásoknak legyen kiszolgáltatva, egyúttal biztosítja az „első az energiateljesítményre” elvének érvényesülését, valamint azt, hogy a projektből származó üvegházhatásúgáz-kibocsátás szintje összhangban legyen a 2050-es klímaszemlélettel célkitűzéssel.

A fejlesztés keretében a feladatot az **alábbi ütemezéssel** hajtjuk végre. **Első lépcsőben**, azaz a támogatási kérelem összeállításakor vizsgáljuk a projekt megvalósításával összefüggő fő éghajlatváltozási kihívásokat, a projekt helyszínén várható energiateljesítményváltozást, a klímavédelmi törekvésekhez való illeszkedést, s mindezt a megalapozó dokumentum tárgyi fejezetében bemutatjuk.

Második lépcsőben, amennyiben a projektjavaslat támogatást nyer, legkésőbb az 1. mérföldkő teljesítéséig – párhuzamosan a részletes műszaki előkészítési-tervezési feladatokkal - végrehajtjuk az Európai Parlament és a Tanács 2021/1060 rendeletének **73. cikk (2) bek. j) pontja** alapján elvárt éghajlatváltozási rezilienciavizsgálatot.

A vizsgálat szakmai háttérét külső szakértő bevonásával biztosítjuk: A klímakockázati értékelést a Magyar Mérnöki Kamaránál regisztrált **érvényes klímavédelmi szakértő tanúsítvánnyal** rendelkező, lehetőség szerint környezetmérnök végzettségű személy bevonásával végezzük el. A vizsgált projekt éghajlatváltozással szembeni érzékenysége, a terület kitettségének értékelése, valamint szükség esetén az adaptációs intézkedések meghatározása a Klímapolitika Kft. által összeállított Klímakockázati útmutató alapján kerül elkészítésre.

A projektgazda a **rezilienciavizsgálatot a műszaki előkészítéssel párhuzamosan** folytatja le, így a létesítési-engedélyezési tervanyagokat összeállító mérnökök – különösen a gépészeti tervezők és építész tervezők - tevékenységét a közreműködő klímavédelmi szakértő mérnökök konzultációval, klímakockázati tanácsadással tudják támogatni. Ez a tevékenység nem csak a beruházásra, hanem a létrehozott infrastruktúra **üzemeltetésére is kihatással bír**, hiszen lényegében az alkalmazott építészeti és gépészeti megoldásoktól függ a későbbi üzemeltetés klímakockázatokkal szembeni védettsége, alkalmazkodóképessége és az ÜHG kibocsátás mértéke is. Ezen felül a projektgazda a reziliencia-vizsgálat **kockázatértékelési eredményeit fel tudja használni** az infrastruktúra üzemeltetésével, további fejlesztésével kapcsolatos egyes döntései meghozatala során.

4. KÖLTSÉGVETÉS VIZSGÁLATA

4.1. A támogatási kérelem megfelel a Felhívásban meghatározott költségkorlátoknak és egyszerűsített költség elszámolási módoknak. A beruházás az európai uniós állami támogatási szabályok alapján támogatható.

A beruházást a TOP_Plusz-1.2.1 Élhető települések c. felhíváson belül az A.) Települési kékinfrastruktúra fejlesztése (vízgazdálkodási beavatkozások) tevékenység keretében, a városhálózati csomópont és településegységek számára elkülönített indikatív keretösszegeből kívánjuk megvalósítani.

A projekt keretében megvalósítandó főtevékenységekre betervezett költségek az alábbi táblázatban kerülnek részletezésre:

Főtevékenység	Projekt keretében adott főtevékenységre betervezett elszámolható költség (Ft)	Projekt keretében adott főtevékenységre betervezett nem elszámolható költség (Ft)
Települési kék infrastruktúra fejlesztése (vízgazdálkodási beavatkozások)	27 678 886,- Ft	0,- Ft
Belterületi zöld infrastruktúra fejlesztése	0,- Ft	0,- Ft
Közösségi, kulturális, sportolási infrastruktúra, IKT és okos települési fejlesztések	0,- Ft	0,- Ft
Fenntartható közlekedésfejlesztés	0,- Ft	0,- Ft
Hulladékkezelés, kármentesítés	0,- Ft	0,- Ft

A projekt költségvetése megalapozott és költséghatékony, csak a projekt végrehajtása szempontjából indokolt költségeket tartalmaz. A felhívásban rögzített belső arányoknak megfelel.

A kivitelezés költsége reális piaci áron, a jelenlegi tendenciákat figyelembe véve került megtervezésre: tervezői költségbecslés készült az építési munkák kapcsán. A tervezett építési beruházás becsült költsége bruttó 22 546 653 Ft, amely a teljes költségvetés 81,46 %-át teszi ki.

A projektelőkészítés költségeként a projekt előkészítő tanulmány, a műszaki dokumentáció, valamint a közbeszerzés költsége került tervezésre.

A támogatói döntést követően szükséges a projekt előkészítő tanulmányban bemutatott műszaki tartalomhoz kapcsolódó engedélyezési és kiviteli tervek elkészítése. Ezen tevékenység tervezett költsége a felhívásnak megfelelően nem haladja meg az 5 %-t.

A felhívásnak megfelelően átalányköltségként kerülnek elszámolásra a következő költségek: projektmenedzsment, kötelező tájékoztatás, műszaki ellenőrzés és a projekt előkészítés (kivéve tervezés). Ezen költségek aránya nem haladja meg a teljes projekt költség 7%-át.

A projektmenedzsment tevékenységet a KEM Területfejlesztési Kft, mint konzorciumi partner látja el, tervezetten saját teljesítés keretein belül.

A nyilvánosság biztosítása érdekében az útmutatóban előírt - az igényelt támogatási összegnek megfelelő - kötelező elemek megvalósítása került betervezésre. A kötelező tájékoztatáshoz kapcsolódó feladatokat a KEM Területfejlesztési Kft munkatársai látják el, a tájékoztató tábakon kívül saját teljesítésben.

Az önkormányzat a műszaki ellenőrzés biztosításához külső szakértőt vesz igénybe.

Az építés költsége tervező által, vázlattevé elkészítése során került megállapításra. A tervezett tevékenységek támogathatóak, így a pályázó a beruházást 100 % támogatásból kívánja megvalósítani, egyéb vagy saját forrás nem került betervezésre. A Felhívás 6.2 3) pontja szerinti arányosításra nincs szükség.

5. TERÜLETSPECIFIKUS ÉRTÉKELÉSI SZEMPONTOKHOZ ILLESZKEDÉS BEMUTATÁSA

1.1. A megvalósítandó projekt közvetlenül és/vagy közvetetten hány megyei területfejlesztési stratégiai prioritáshoz kapcsolódik?

Jelen fejlesztés 2 prioritáshoz is kapcsolódik.

- Az 1. Versenyképes városegységek, azon belül pedig az 1.3. Ellátó infrastruktúra fenntartható fejlesztése. Dunaalmás község a településen a csapadékvíz-elvezetési probléma megoldását fenntartható módon kívánja elérni, összhangban a megyei területfejlesztési stratégiával
- A beruházás ezen kívül a 2. Vidéki tájak környezeti gazda(g)sága nevű prioritáshoz is kapcsolódik, ezen belül pedig a 2.2. Ellátó infrastruktúra fenntartható fejlesztése alprioritáshoz. A csapadékvíz-elvezetés fejlesztése a vízi közművekhez tartozik, ami az alpinfrastruktúra részét képezi.

1.2. A projekt keretében fejlesztett vonalas létesítmény hossza

A beruházás keretében 250 méter hosszan történik meg a csapadékvíz-elvezető V-szelvényű út építése.

1.3. A projektben tervezett vízvisszatartás

A tervezett fejlesztés megvalósítása során a vizek helyben tartása nem lehetséges. A projekttel érintett út sajátos elhelyezkedéséből, szerkezetéből fakadóan a terepviszonyok a víz visszatartását nem teszik lehetővé. A terület nagy hosszúságú, a földárkos szikkasztás, illetve vízelvezetés ezért nem valósítható meg. A sűrű és szűk szabályozási szélességben lévő beépítés nem teszi lehetővé a helyi közbenső szikkasztó rendszerek kialakítását.

1.4. A projekt komplexitása

Jelen projekt a Felhívás A) főtevékenységéhez kapcsolódik, a Települési kékinfrastruktúra fejlesztéséhez. Az 1.b) ponthoz kapcsolódik, mivel elválasztott rendszerű csapadékvíz-elvezető hálózat felújítása, fejlesztése történik meg a beruházás során.

2.1. A projekt eredményeként növekszik a település biológia aktivitása vagy a zöldfelületek mérete

Jelen projekt az „A” főtevékenységhez illeszkedik, így ezen pont nem releváns.

2.2. A projekt "A" Települési kékinfrastruktúra fejlesztése főtevékenység megvalósítása esetén a projekt az ITP-ben lehatárolt településdifferenciálási szempontoknak megfelelő településen valósul meg

Dunaalmás szerepel a komplex vízgazdálkodás célterületeinek települései között, emellett a városi hálózati csomópont és településsegységek része.

2.3. A projekt tartalmaz a települési zöldhulladék hasznosítására irányuló projektet

Jelen projekt az „A” főtevékenységhez illeszkedik, így ezen pont nem releváns.

2.4. E) főtevékenység esetén a projekt barnamezős területtel érintett településen valósul meg

Jelen projekt az „A” főtevékenységhez illeszkedik, így ezen pont nem releváns.

3.1. A projekt tartalmaz IKT technológiákhoz kapcsolódó (okos város, okos település) fejlesztéseket

Jelen projekt az „A” főtevékenységhez illeszkedik, így ezen pont nem releváns.

3.2. A projekt komplex turisztikai térségek és/vagy szelíd turisztikai térségek célterületén valósul meg

A megyei ITP alapján Dunaalmás mind a komplex turisztikai térségek, mind a szelíd turisztikai térségek tematikus célterületébe tartozik.

4.1. A projekt hozzájárul a gazdasági területekhez kapcsolódó közlekedési szolgáltatások fejlesztéséhez

Jelen projekt az „A” főtevékenységhez illeszkedik, így ezen pont nem releváns.

4.2. A projekt javítja a fenntartható közlekedési infrastruktúrát, és segíti a települési és térségi mobilitást

Jelen projekt az „A” főtevékenységhez illeszkedik, így ezen pont nem releváns.

5.1. Hozzájárul a projekt az alábbi értékkategóriák bemutatásához, hasznosításához: - helyi ipartörténeti/ kultúrtörténeti/ épített értékek/ természeti értékek

Jelen projekt az „A” főtevékenységhez illeszkedik, így ezen pont nem releváns.

5.2. A projekt hozzájárul a településen (településeken) az egészséges életmód és életvitel terjesztéséhez, az egészséges környezet fejlesztéséhez

A projekt keretében szemléletformálási akciók is megvalósulnak. Ezen tevékenységek egy része az egészséges környezet fejlesztésére vonatkozik. Pl. a saját ingatlanokra lehulló csapadékvíz felhasználásának lehetőségei (locsolás, egyéb hasznosítás). Ezen programok hozzájárulnak az egészséges és fenntartható környezethez.

A szemléletformáló akció részletesen bemutatásra kerül a PET 2.9. pontjában.

5.3. A projekt fejleszti és/vagy bővíti a helyi közösségi, kulturális, lehetőségeket, tereket, szolgáltatásokat

Jelen projekt az „A” főtevékenységhez illeszkedik, így ezen pont nem releváns.

6. ÖNÉRTÉKELÉS

	Értékelési szempont	Minősítés (Megfelelt/Nem felelt meg/Részben megfelelt/Nem releváns)	Önértékelés
1.	Illeszkedés a TOP Plusz céljaihoz		
1.1	A projekt illeszkedik a felhívás céljához. A fejlesztés a felhívásban szereplő célokat teljesíti, illetve azokhoz hozzájárul.	megfelelt	A felhívás céljához való illeszkedés bemutatásra került az 1.1 pontban.
1.2	A támogatást igénylő és a támogatási kérelem tárgya nem tartozik a Felhívás 1.2. pontjában és az ÁUF 21-27 c. dokumentumban meghatározott kizáró okok alá.	megfelelt	A kizáró okoknak történő megfelelés az 1.2.4 pontban bemutatásra került.
1.3.	TKR kiemelt eljárásrendű projekt esetében a támogatási kérelem tartalma megfelel az illetékes területi szereplő által, a vonatkozó Integrált Területi Programban meghatározott, és a TOP Plusz Monitoring Bizottsága által jóváhagyott területi kiválasztási kritériumoknak és az illeszkedés minden kiválasztási kritérium vonatkozásában külön ismertetésre került, az illeszkedés mindezek alapján igazolt. Az illeszkedés a PET-ben szöveges formában kifejtésre került. Az adott területi szereplő területi kiválasztási kritériumok szempontjai jelen felhívás terület-specifikus mellékleteinek a 8.2. pontjában találhatóak. Megfelelt minősítés csak akkor adható, ha a támogatási kérelem valamennyi szempontnak megfelel. TKR standard eljárásrend esetében nem releváns minősítést szükséges adni.	nem releváns	A projekt nem kiemelt eljárásrendű projekt, így ezen pont nem releváns.
Kizárólag a „A”, „B” és „C” főtevékenységhez kapcsolódóan			
1.3.	Városi jogállású település esetén, valamint nem városi jogállású, de választható tevékenységként a projekt keretében ilyen dokumentumot készítő települések számára a projekt illeszkedik az Integrált Településfejlesztési Stratégiához vagy településfejlesztési tervhez. Amennyiben a város nem rendelkezik ilyen stratégiai dokumentummal, vállalja, hogy a projekt keretében kidolgozza azt, illetve amennyiben nem illeszkedik a meglévő stratégiához, vállalja, hogy legkésőbb az 1. mérőföldköig módosítja azt és igazolja az illeszkedést.	nem releváns	A település jogállása község, nem rendelkezik Integrált Területfejlesztési Stratégiával. Az erre vonatkozó nyilatkozat a Projekt előkészítő tanulmány 5. számú mellékletét képezi.
2.	Szakmai indokoltság, megalapozottság		
Minden tevékenységre vonatkozóan			
2.1	A helyzetelemzés az elvárásoknak megfelelően készült és alátámasztja a tervezett fejlesztés indokoltságát, szükségességét.	megfelelt	A helyzetelemzés elvárásoknak megfelelően készült és alátámasztja a tervezett fejlesztés indokoltságát.
2.2	A projekt csak a jelen Felhívás 2.1. pontjában meghatározott támogatható tevékenységekhez igényel támogatást,	megfelelt	A pályázó csak támogatható tevékenységek

	Értékelési szempont	Minősítés (Megfelelt/Nem felelt meg/Részben megfelelt/Nem releváns)	Önértékelés
	valamint a projektjavaslat tartalma megfelel a 2.3., 5. és 6.2. pontban foglalt elvárásoknak.		megvalósítását tervezi, a projektjavaslat tartalma pedig megfelel a vonatkozó pályázati előírásoknak.
Kizárólag az „A” főtevékenységhez kapcsolódóan			
2.3	A tervezett szakmai koncepciót az illetékes TVT vizsgálta és csatolásra került a vonatkozó szakvéleménye.	megfelelt	Az illetékes TVT véleménye a támogatási kérelem mellékleteként benyújtásra kerül.
2.4	A támogatási kérelemben bemutatott korábbi káresemények mértéke, gyakorisága, okozott kárértéke, a védendő értékek vagy a fejlesztés szükségességének bemutatása alapján a fejlesztési igény megalapozott, a projekt megvalósítása indokolt. Meglévő csatornahálózat korszerűsítés esetében a kiinduló műszaki állapot szövegesen és fotódokumentációval bemutatásra került.	megfelelt	Az előírt alátámasztó dokumentáció csatolásra került.
2.5	Amennyiben a talaj és talajvízadottságok lehetővé teszik, előnyben részesíti az alkalmazott műszaki vagy természetközeli megoldás a vízvisszatartást, kisleltetett levezetést, erózióvédelemmel; lehetővé téve a területi beszivárgás elősegítését. (Pl. magas talajvízállású területeken ennek tervezése nem releváns, azonban minden ilyen esetben szükséges ezt bemutatni.)	nem releváns	A vizek helyben tartása – a településrész adottságai miatt nem lehetséges. Az indokok részletesen bemutatásra kerültek a 2.5 pontban.
A „B” és „C” főtevékenységhez kapcsolódóan			
2.6	Az igényfelmérés megtörtént és alátámasztja a fejlesztés céljait.	nem releváns	Jelen projekt az „A” főtevékenységhez illeszkedik, így ezen pont nem releváns.
Kizárólag a „D” főtevékenységhez kapcsolódóan			
2.7	A beruházás biztosítja a biztonságos közlekedési feltételeket valamennyi közlekedő számára. A projekt a közúti közlekedésről szóló 1988. I. tv. 8. § (1a) bekezdésével összhangban került tervezésre valamennyi érintett közlekedő igényeinek a figyelembevételével. (Ezért a beavatkozás tervezése és megvalósítása során úgy kell eljárni, hogy a biztonságos közlekedési feltételek valamennyi közlekedő számára biztosítottak legyenek. Ezért a gyengébb közlekedők védelme érdekében a gyalogos, kerékpáros és a közösségi közlekedési módok biztonságos közlekedési feltételeinek a fejlesztését és kialakítását is tervezni szükséges a beavatkozásokban. Az egyes közlekedési módok tervezésének az elhagyása akkor lehetséges, ha az adott beruházásnak ilyen közlekedési mód felülete vagy útvonala egyértelműen nem a része. A támogatást igénylő projektötlet esetén fentiekről a PET-ben nyilatkozik, részletes	nem releváns	Jelen projekt az „A” főtevékenységhez illeszkedik, így ezen pont nem releváns.

	Értékelési szempont	Minősítés (Megfelelt/Nem felelt meg/Részben megfelelt/Nem releváns)	Önértékelés
	műszaki dokumentációval rendelkező projekt esetén a fentieknek való megfelelést a PET-ben részletezi, továbbá a feltétel teljesülése a megalapozó igazoló dokumentumokban, és a műszaki tervekben kerül ellenőrzésre. Kizárólag SUMP készítésére vagy felülvizsgálatára vonatkozó projekt esetében nem releváns.)		
2.8	Kerékpárosbarát fejlesztés esetén bemutatásra került a beruházás területét szemléltető vázlatos, térképi átnézet rajz vagy nyomvonalterv a felhívás 2.3. IV. 4) b) pontjában meghatározottak szerint (pl.: kerékpárosbarát településrésze, kerékpárosbarát településre, vagy településeket összekötő kerékpárforgalmi útvonalra vonatkozóan). (Kizárólag SUMP készítésére vagy felülvizsgálatára vonatkozó projekt esetében nem releváns.)	nem releváns	Jelen projekt az „A” főtevékenységhez illeszkedik, így ezen pont nem releváns.
Kizárólag az „A” és „D” főtevékenység esetében			
2.9	A kötelező szemléletformáló és tájékoztató programok betervezésre és bemutatásra kerültek.	megfelelt	A szemléletformáló akció keretén belül megvalósítani tervezett tevékenységek bemutatásra kerültek a 2.9 pontban.
Kizárólag az „E” főtevékenység esetében			
2.10	Barnamezős terület kármentesítése esetén a Felhívás 13.3. pont fogalomjegyzékében a „Barnamezős terület” fogalomnak való megfelelés igazolásra került (Projekt-előkészítő Tanulmányban).	nem releváns	Jelen projekt az „A” főtevékenységhez illeszkedik, így ezen pont nem releváns.
3.	Fenntarthatóság, horizontális szempontok		
Minden tevékenység esetében			
3.1	A tervezett tevékenység hosszú távú (legalább 5 éves) fenntartásának intézményi, műszaki és pénzügyi háttere bemutatott. A projekt pénzügyi fenntarthatósága biztosított, a támogatást igénylő megfelelően felmérte és biztosítani képes az üzemeltetési, karbantartási, pótlási költségeket.	megfelelt	A fenntartás intézményi, műszaki és pénzügyi háttere bemutatásra került a 3.1 pontban.
3.2	A támogatási kérelem megfelel a horizontális elvárásoknak.	megfelelt	A horizontális elvárásoknak történő megfelelés bemutatásra került a 3.2 pontban.
4.	Költségvetés vizsgálata		
Minden tevékenység esetében			
4.1	A támogatási kérelem megfelel a Felhívásban meghatározott költségkorlátoknak és egyszerűsített költség elszámolási módoknak. A beruházás az európai uniós állami támogatási szabályok alapján támogatható.	megfelelt	A szempontoknak történő megfelelés bemutatásra került a 4.1 pontban.

Területsspecifikus (pontozásos) értékelési szempontok önértékelése:

	Értékelési szempont	TSM szerint adható pontszám és értékelési szempontrendszer	Önértékelés (szövegesen és pontszámmal)	Önértékelés pontszáma
1	Hozzájárulás a megyei területfejlesztési koncepció és program prioritásaihoz			
1.1	A megvalósítandó projekt közvetlenül és/vagy közvetetten hány megyei területfejlesztési stratégiai prioritáshoz kapcsolódik?	Nem kapcsolódik: 0 pont 1 prioritáshoz kapcsolódik 5 pont 2 prioritáshoz kapcsolódik 8 pont 3-vagy több prioritáshoz kapcsolódik 10 pont. A pontszám mind közvetlen, mind közvetett kapcsolódás esetén jár. Közvetlen a kapcsolódás, amikor a projekt/az adott tevékenység egyenesen a prioritásban szereplő terület fejlesztésére, a prioritás célkitűzéseinek megvalósítására irányul. Közvetett a kapcsolódás, amikor nem, de a megvalósított tevékenységek hatással vannak a prioritás alá tartozó ágazatra, területre. A PET-ben szükséges az értékelési szempontnak való megfelelés bemutatása	A megyei területfejlesztési stratégia 2 prioritásához is kapcsolódik. A 2. Barnamezős területek újrahasznosítása prioritás esetében Dunaalmás szerepel a megadott települések között. A fejlesztés a prioritáson belül az 1.3 Ellátó infrastruktúra fenntartható fejlesztése alprioritáshoz kapcsolódik, mivel fontos szempont, hogy a terület csapadékvíz- gazdálkodása megfelelő legyen. A beruházás még a 2. Vidéki tájak környezeti gazda(g)sága nevű prioritáshoz is kapcsolódik, ezen belül pedig a 2.2 Ellátó infrastruktúra fenntartható fejlesztése. alprioritáshoz. A csapadékvíz- elvezetés fejlesztése a vízi közművekhez tartozik, ami az alapinfrastruktúra részét képezi.	8 pont
1.2	A projekt keretében fejlesztett vonalas létesítmény hossza (út, járda kerékpárút vízelvezető árok, vízfolyások)	0-600 m 5 pont 601-1500 m 8 pont 1501-3000 m 10 pont 3000 m < 15 pont Komplex fejlesztések esetében a különböző létesítmény típusok hossza összeadható. A PET-ben szükséges az értékelési szempontnak való megfelelés bemutatása.	A fejlesztés keretében 250 méter hosszúságban vízelvezető V-szelvényű út építése valósul meg. 0-600 méter közötti fejlesztés esetén 5 pont jár.	5 pont
1.3	A projektben tervezett a vízviisszatartás	0 pont, ha nem 3 pont, ha késleltetett levezetéssel, 5 pont, ha beszivárogtatással, 7 pont, ha vízgazdálkodási tározó tó kialakításával tervezett. A PET-ben szükséges az értékelési szempontnak való megfelelés bemutatása. A szempontnak való megfelelés a 2.1.1. "A" főtevékenységet tartalmazó projektek esetében vizsgálendő, ennek hiányában 0 pont adandó.	A vizek helyben tartása nem lehetséges. Az indokok részletesen bemutatásra kerültek a 2.5 pontban.	0 pont
1.4	A projekt komplexitása	A projektben tervezett, a felhívásban szereplő egyes önállóan támogatható főtevékenységek (A)-E) jelűek) alá sorolható altevékenységeket (római számokkal jelöltek) külön-külön 2-2 ponttal	Jelen projekt a Felhívás A) főtevékenységéhez kapcsolódik, a Települési kékinfrastruktúra fejlesztéséhez. Ezen belül az 1.b) ponthoz kapcsolódik, mivel elválasztott rendszerű csapadékvíz-elvezető hálózat felújítása, fejlesztése történik meg a beruházás	0 pont

	Értékelési szempont	TSM szerint adható pontszám és értékelési szempontrendszer	Önértékelés (szövegesen és pontszámmal)	Önértékelés pontszáma
		<p>jutalmazandóak.</p> <p>Komplexnek ítélte a projekt, ha több főtevékenységhez tartozó altevékenység tervezett, de akkor is, ha egy főtevékenységhez tartozóan tervezett több altevékenység megvalósítása.</p> <p>0 pont, ha csak egy altevékenység tervezett a projektben.</p> <p>Az adható összpontszám 10 pont.</p> <p>A PET-ben szükséges az értékelési szempontnak való megfelelés bemutatása.</p>	<p>során.</p>	
2. A megyei klímacélok megvalósításához való hozzájárulás				
2.1	A projekt eredményeként növekszik - a település biológiai aktivitás értéke* és/vagy - zöldfelületeinek mérete és/vagy - legalább egy elemmel bővül az érintett zöldterület közösségi vagy kulturális, sport, rekreációs funkciója	0 pont, ha a projekt nem eredményezi a település biológiai aktivitásértékének, zöldfelületei méretének növekedését és nem bővül az érintett zöldfelület funkciója vagy nem tartalmaz erre vonatkozó tevékenységet a projekt 5-5 pont teljesülő szempontoként, max 15 pont. A PET-ben szükséges az értékelési szempontnak való megfelelés bemutatása.	Jelen projekt esetében nem releváns.	0 pont
2.2	"A" Települési kék infrastruktúra fejlesztése főtevékenység megvalósítása esetén a projekt az ITP-ben lehatárolt településdifferenciálási szempontoknak megfelelő településen valósul meg, és ez a támogatási kérelemben bemutatásra kerül	<p>a.) 0 pont, ha a projekt nem az ITP-ben lehatárolt településdifferenciálási szempontoknak megfelelő településen valósul meg.</p> <p>b.) 5 pont, ha a fejlesztés a komplex vízgazdálkodás célterületein valósul meg.</p> <p>c.) 10 pont ha a projekt helyszíne: - a Cuhai Bakony-ér és Concó vízgyűjtője kisvárosa, vagy kedvezményezett járás 1000 fő alatti települése; vagy - az Által-ér vízgyűjtőn az Oroszlányi vagy a Tatai járás települése; vagy- az Únyi- és Kenyérmezei-patak vízgyűjtője középső és alsó szakaszain található község vagy az Esztergomi tengely és hídfőváros térség városa, nagyközsége.d.) 15 pont: b.) és c.) feltétel egyidejű teljesülése esetén</p>	<p>Dunaalmás szerepel a komplex vízgazdálkodás célterületeinek települései között.</p> <p>Emellett a projekt helyszíne Által-ér vízgyűjtőn a Tatai járás települése.</p> <p>A b) alapján 5 pont, a c) alapján pedig 10 pont adható.</p>	15 pont
2.3	A projekt tartalmaz a	0 pont, ha nem 3 pont, ha igen, és ez a	Jelen projekt esetében nem releváns.	0 pont

	Értékelési szempont	TSM szerint adható pontszám és értékelési szempontrendszer	Önértékelés (szövegesen és pontszámmal)	Önértékelés pontszáma
	települési zöldhulladék hasznosítására irányuló projektelemet	támogatási kérelemben bemutatásra került		
2.4	E) főtevékenység esetén a projekt barnamezős területtel érintett településen valósul meg	0 pont, ha nem 10 pont, ha igen, és ez a támogatási kérelemben bemutatásra került.	Jelen projekt esetében nem releváns.	0 pont
3. Hozzájárulás a megye gazdaságának diverzifikálásához, növekedéséhez				
3.1	A projekt tartalmaz IKT technológiákhoz kapcsolódó (okos város, okos település) fejlesztéseket.	KT technológiákhoz kapcsolódó fejlesztések: a felhívás Önállóan támogatható tevékenységeiben nevesített IKT és okos település fejlesztési tevékenységek alá sorolható beavatkozásokat, megoldásokat. 0 pont, ha nem tartalmaz a projekt. 5 pont, ha legalább két tevékenység/megoldást tartalmaz. 10 pont, ha kettőnél többet.	Jelen projekt esetében nem releváns.	0 pont
3.2	A projekt komplex turisztikai térségek és/vagy szelíd turisztikai térségek célterületén valósul meg	0 pont: nem 10 pont: igen, és ez a támogatási kérelemben bemutatásra került. A PET-ben szükséges az értékelési szempontnak való megfelelés bemutatása.	Dunaalmás a megyei ITP alapján mind a komplex turisztikai, mind a szelíd turisztikai térségek célterületébe tartozik.	10 pont
4. Hozzájárulás a munkához jutás feltételeinek javításához				
4.1	A projekt hozzájárul a gazdasági területekhez kapcsolódó közlekedési szolgáltatások fejlesztéséhez.	0 pont: nem 10 pont: igen, és ez a támogatási kérelemben bemutatásra került. A projekt tartalmaz legalább egy közút/kerékpárút/közösségi közlekedési infrastruktúra/közlekedésbiztonsági (beleértve a gyalogos közlekedést is) fejlesztési, korszerűsítési tevékenységet, amely a település rendezési terve szerinti alábbi területeket közvetlenül érinti (áthalad rajta, a határát eléri vagy a vele határos közlekedési vagy zöldterület övezeti besorolású területen valósul meg): 1. vegyes a) településközponti b) intézményi 2. gazdasági a) kereskedelmi, szolgáltató b) ipari c) általános gazdasági 3.	Jelen projekt esetében nem releváns.	0 pont

	Értékelési szempont	TSM szerint adható pontszám és értékelési szempontrendszer	Önértékelés (szövegesen és pontszámmal)	Önértékelés pontszáma
		különleges illetve az országos településrendezési és építési követelményekről szóló 253/1997. (XII. 20.) Korm. rendeletben (OTÉK) korábbi meghatározásai szerint készült településrendezési tervek esetében az ezeknek megfeleltethető területek.		
4.2	A projekt javítja a fenntartható közlekedési infrastruktúrát, és segíti a települési és térségi mobilitást.	0 pont: nem 5 pont: a 2021-27 közötti időszakban fejleszteni tervezett kerékpárutat, vagy annak egy szakaszát valósítja meg (KEM ITP 9.6. melléklet), és ezek a támogatási kérelemben bemutatásra kerültek, további 5 pont: a projekt -a Városhálózati csomóponti térségben ipari parki területekkel közvetlen határos, vagy azzal bíró községekben, vagy járásszékhely városokban valósul meg vagy -az Esztergomi tengely és hídfőváros térség területén ipari parkkal rendelkező városokban valósul meg	Jelen projekt esetében nem releváns.	0 pont
5. Hozzájárulás a területi és társadalmi kohézió erősítéséhez				
5.1.	Hozzájárul a projekt az alábbi értékkategóriák bemutatásához, hasznosításához: - helyi ipartörténeti/ kultúrtörténeti/ épített értékek/ természeti értékek	Nem válasz esetén: 0 pont Értékkategóriánként 2-2- pont	Jelen projekt esetében nem releváns.	0 pont
5.2.	A projekt hozzájárul a településen (településeken) az egészséges életmód és életvitel terjesztéséhez, az egészséges környezet fejlesztéséhez.	0 pont: nem 5 pont, ha a projekt hozzájárul az egészséges életmód és életvitel terjesztéséhez, az egészséges környezet fejlesztésére vonatkozó szemléletformáló projektelem megvalósításával 10 pont, ha az egészséges életmód és életvitel terjesztésére, az egészséges környezet fejlesztésére vonatkozó szemléletformáló projektelem megvalósítása mellett sport és rekreációs funkció megújítását és/vagy létrehozását is célozza a fejlesztés.	A projekt keretében szemléletformálási akciók is megvalósulnak. Ezen tevékenységek egy része az egészséges környezet fejlesztésére vonatkozik. Pl. a saját ingatlanokra lehulló csapadékvíz felhasználásának lehetőségei (locsolás, egyéb hasznosítás). Ezen programok hozzájárulnak az egészséges és fenntartható környezethez. A szemléletformáló akció részletesen bemutatásra kerül a PET 2.9. pontjában. A fent leírtak alapján 5 pont adható.	5 pont
5.3.	A projekt fejleszti és/vagy bővíti a	0 pont: nem bővíti 5 pont: helyi közösségi vagy	Jelen projekt esetében nem releváns.	0 pont

	Értékelési szempont	TSM szerint adható pontszám és értékelési szempontrendszer	Önértékelés (szövegesen és pontszámmal)	Önértékelés pontszáma
	helyi közösségi, kulturális, lehetőségeket, tereket, szolgáltatásokat.	kulturális célú létesítmény megújítását célozza 10 pont: helyi közösségi vagy kulturális célú létesítmény megújítását és új funkcióval való bővítését célozza		
Összesen				43 pont

7. PROJEKT-ELŐKÉSZÍTŐ TANULMÁNY MELLÉKLETEI

- 1) Átnézeti helyszínrajz a beruházással érintett terület, helyszín lehatárolásáról a települési szövetben (térkép);
- 2) A tervezett fejlesztések helyszínrajzi bemutatása (kérjük az egyes műszaki beavatkozásokat méretarányos térképen megjelölni);
- 3) „A” főtevékenységnél Vízkáreseményeket igazoló dokumentumok (jegyzőkönyvek, határozatok, fényképek, egyéb igazoló dokumentumok) – amennyiben releváns;
- 4) Meglévő állapotot bemutató fotódokumentáció
- 5) Integrált Településfejlesztési Stratégia – nyilatkozat
- 6) Vízkár-elhárítási Terv
- 7) Helyi Esélyegyenlőségi Program
- 8) Nyilatkozat NATURA 2000 érintettségéről