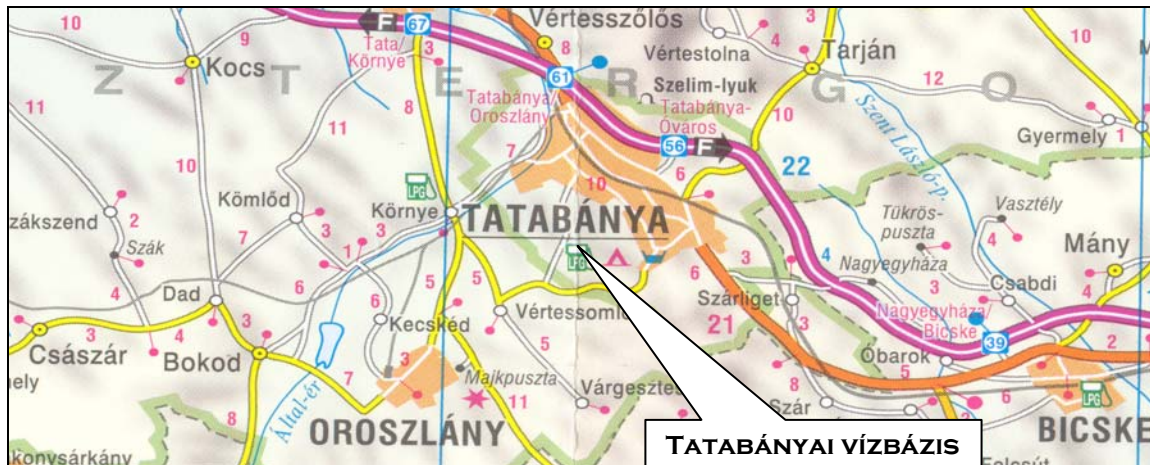


TATABÁNYA

Üzemelő sérülékeny ivóvízbázis

Vízbázis obj. csoport kód: o 10052 40
Vízbázis típusa : karsztvíz
Védendő víztermelés: 55 000 m³/nap

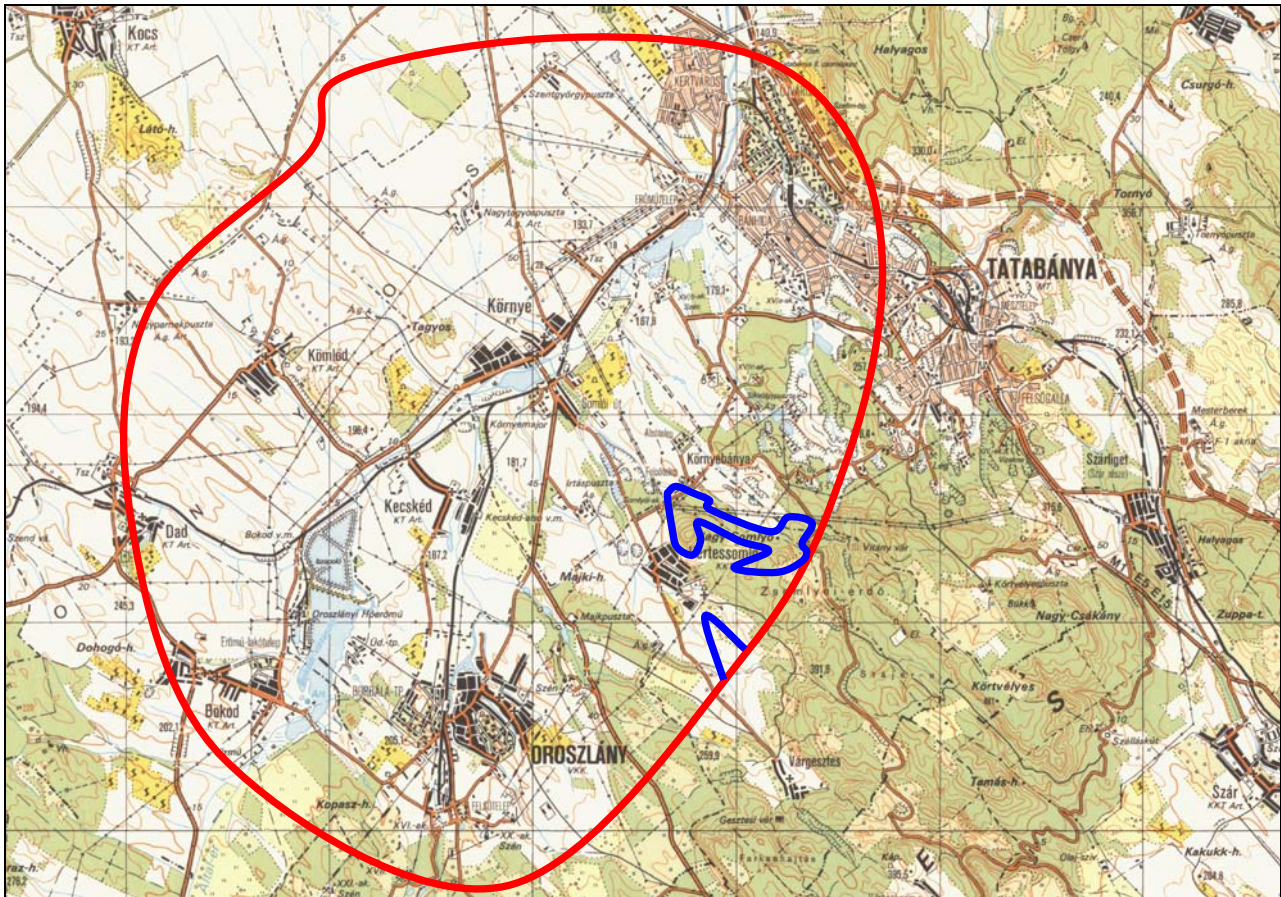
Vízmű: ÉDV-Rt. Tatabánya
Ellátott települések száma: 31 db
Ellátott lakosok száma: 168 000 fő



A vízrendszer dokumentációt készítette:
Vízgazdálkodási Tudományos Kutató Intézet Rt.
Bányászat és Környezete Mérnöki iroda Kft.
2002.

Az összefoglalót készítette:
Észak-Dunántúli Környezetvédelmi és Vízügyi Igazgatóság
2006.

TATABÁNYA ÜZEMELŐ IVÓVÍZBÁZIS HIDROGEOLOGIAI „B” VÉDŐTERÜLETE



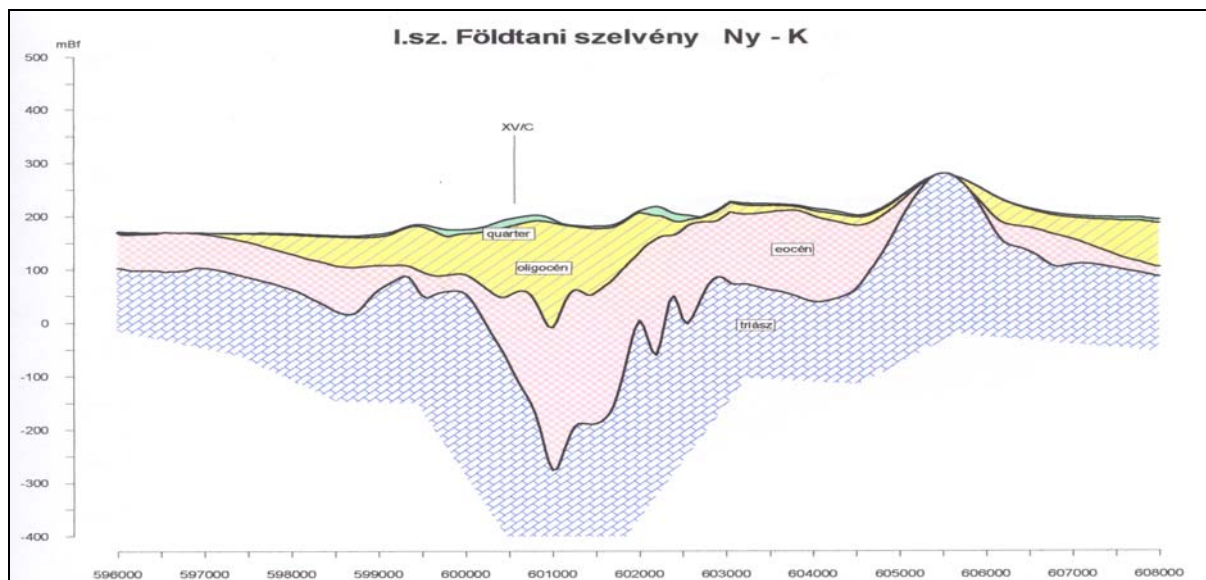
— Felszíni „B” védőterület határa

— Felszín alatti „B” védőterület határa

VÍZFÖLDTANI JELLEMZÉS

A terület legidősebb alaphegységi kőzete a triász dolomit és mészkő, mely az egykori földtani mozgások miatt erősen repedezett, töredezett. Ezek felszíni előfordulásban is megtalálhatóak a Gerecsében. A triász alaphegységre eocén időszaki folyóvízi, lápi üledékek (szén, agyag, homok, kavics, mészmárga, agyagmárga) települtek. Az eocén üledékeket oligocén korszaki meszes-, agyagos finomszemű üledék, homok, homokkő fedte le. A felszínt vékony lepelként 10-15 méter vastagon lejtő- és folyóvízi üledék borítja.

A tatabányai XV/C akna a triász főkarsztvízadót csapolja meg. A karbonátos kőzetben kialakult vízjáratok a triász hegységek peremén és az aljzatban összefüggő rendszert alkotnak. A vízbázis csapadékból, illetve a karsztvízrendszerből nyeri utánpótlódását. Beszívargási helyek a fedetlen mészkő és dolomit kibúvások környezetében találhatóak.



TERMELŐ-, FIGYELŐ-, ÉS A DIAGNOSZTIKAI PROGRAM KERETÉBEN ÉPÍTETT LÉTESÍTMÉNYEK

1. A Tatabányai Vízbázis **1 db (XV/C)**, 185,8 m talpmélységű, karsztvizet **termelő aknából** nyeri vizét.
2. A diagnosztikai fázis során **17 db** (Tb-1, Tb-2, Tb-3, Tb-4, Tb-5, Tb-6, Tb-7, Tb-8, Tb-9, Tb-10, Tb-11, Tb-12, Tb-13, Tb-14, Tb-15, Tb-16, Tb-17) **figyelőkút** létesült.
3. További megfigyelési lehetőségként **8 db**(SZF-1, SZF-2, SZF-2/a, SZF-3, SZF-4, SZF-4/1, SZF-5, VSZ-2) **szennyezőforrás-feltáró** kút valósult meg.

VÍZMINŐSÉG

- Az EU szabványoknak megfelelő vizsgálatok szerint a vízakna vízében a mikroszennyezők (fémek, illékony szénhidrogének, PAH, peszticidek) mennyisége alacsony, a kimutathatósági határ alatti, vagy ahhoz közeli érték. az ivóvízszabvány határértékeit nem haladják meg
- A felhagyott bányauregekben található jellegzetes öregségi bányavíz potenciális szennyezőforrást jelent, melyet nem lehet figyelmen kívül hagyni.
- Az elvégzett diagnosztikai vizsgálatok során nem sikerült az egykori bányán kívül más szennyezőforrás hatását kimutatni.
- A talajvíz minősége a nitrát-, nitrit- és ammóniumtartalom alapján elsősorban a vízaknától távolabbi, fedett területeken kifogásolható. Az ivóvízszabvány határértékeit a szulfát-, a vízkeménység, valamint a vas-, mangán- és a KOI-tartalom haladta meg. Ezek a kémiai alkotók azonban nem szennyeződésből erednek, hanem rétegeredetűek, a talajvízre jellemzőek.
- A medence-területeken az oligocén korú márgás agyag összlet vízzárónak minősíthető. Ennek ellenére a vízbázis sérülékeny, hiszen előfordulhat olyan földtani helyzet, főleg a medenceterület peremén, ahol a megfelelő védőréteg hiányában képes esetleges szennyeződés a felszín felől a karsztba szivárogni.

A VÍZBÁZIS BIZTONSÁGBA-HELYEZÉSI ÉS BIZTONSÁGBAN-TARTÁSI TERVE

A 123/1997. (VII.18.) Korm. rendelet előírásainak megfelelően és az elvégzett diagnosztikai munkák eredményeként sor került a hidrogeológiai „B” védőövezet méretezésére, ennek alapján a védőövezet hatóságilag kijelölhető.

Az egyes védőövezetekre vonatkozóan a 123/1997. (VII.18.) Korm. rendelet 5. sz. mellékletében közreadott korlátozások kötelező érvényűek.

A biztonságba helyezésre vonatkozó előírások:

A Tatabányai-medencében a főkarsztvíztároló karbonátos kőzetet fedő, többségében vízzárónak tekinthető eocén és oligocén rétegek jelenléte következtében a XV/C vízakna belső, külső és hidrogeológiai „A” védőidoma nem ér ki a felszínre, csak a hidrogeológiai „B” zónának van felszíni metszete a Vértes-hegység ÉNy-i részén, Vértessomló térségében.

A hidrogeológiai „B” védőövezet karsztos kibúvási területein, tehát a Nagy Somlyó-hegy – Kő-hegy sávjában és ettől D-re, az Új-hegyi szőlők területén a hidrogeológiai „B” zónára a jogszabályban általánosan előírt szabályozás elegendő. Ezeknek a területeknek a döntő többsége erdő, rét.

A védőterületen olyan tevékenység folytatható, amely a kitermelés előtt álló vagy a már kitermelt víz mennyiségét, minőségét, valamint a vízkitermelési folyamatot nem veszélyezteti.

A védőidom, védőterület veszélyeztetésének, szennyezésének, károsításának esetén az érintett hatóságokat értesíteni kell.

A biztonságban tartáshoz szükséges tevékenységek az vízmű üzemeltetőjének részéről :

- A diagnosztikai munka során létesített XV/C öregségi észlelőkút vízszintmérését folytatni kell.
- A XV/C vízaknán az üzemi gyakorlatnak megfelelően a rutin vízminőségi vizsgálatokat folytatni kell. 3 évente komplex, EU szabványok szerinti vízminőség-vizsgálat sorozatot is végre kell hajtani.
- A vízszintmérési adatok feldolgozását havonta, kiértékelésüket a vízminőségi adatokkal együtt évente kell elvégezni.
- A mennyiségi- és minőségi mérések eredményeiről készített éves értékelések birtokában a vízbázis állapotát ötévente újra kell értékelni.