

GYŐR-SZŐGYE

Üzemelő sérülékeny ivóvízbázis

Vízbázis obj. csoport kód: o 7044 290
Vízbázis típusa : partiszűrésű
Védendő víztermelés: 35.000 m³/nap

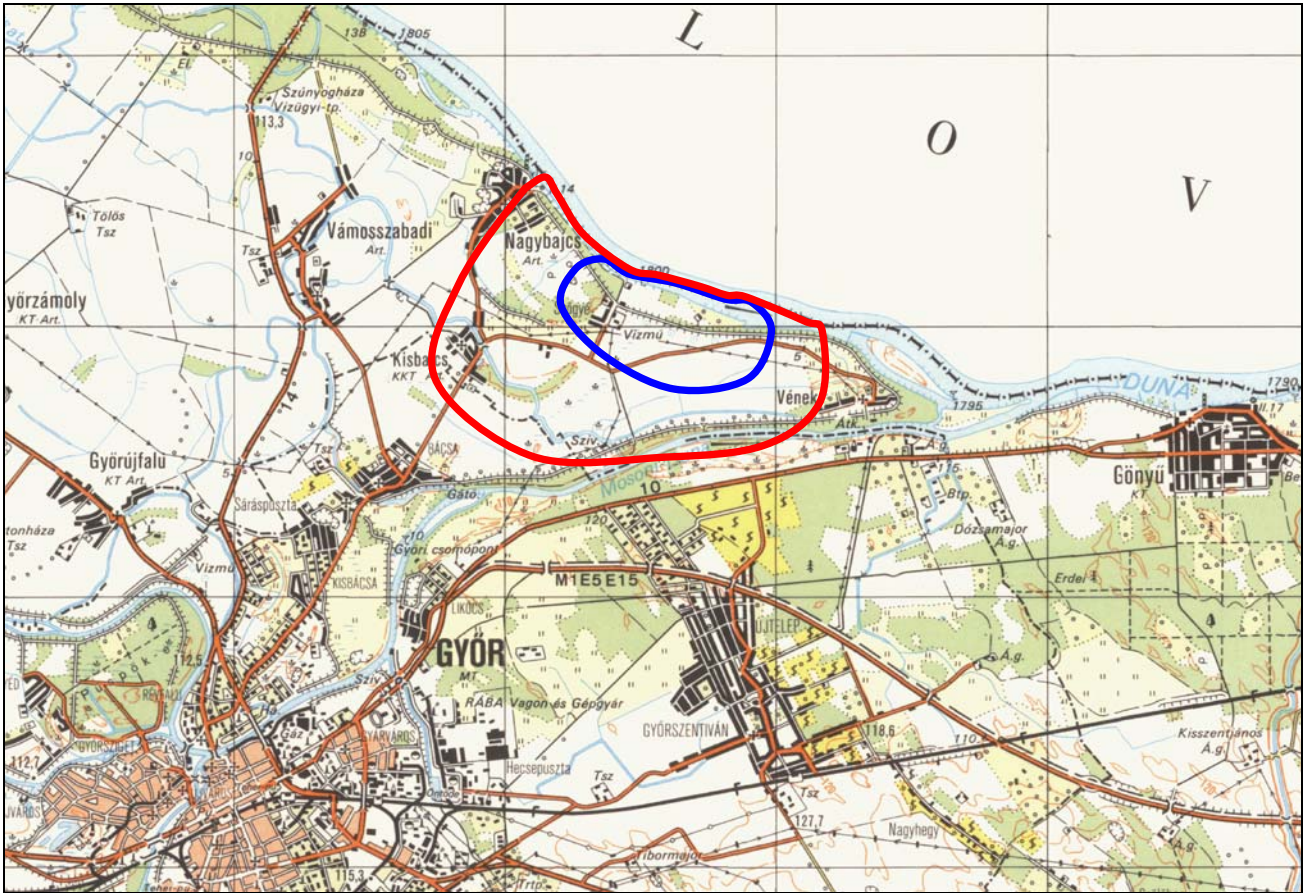
Vízmű: PANNONVÍZ Rt., Győr
Ellátott települések száma : 20 db
Ellátott lakosok száma : 158.532 fő



A vízbázis dokumentációt készítette:
VÍZIMOLNÁR Kft.
2002.

Az összefoglalót készítette:
Észak-Dunántúli Környezetvédelmi és Vízügyi Igazgatóság
2006.

GYŐR-SZŐGYE ÜZEMELŐ IVÓVÍZBÁZIS HIDROGEOLOGIAI „A” ÉS „B” VÉDŐTERÜLETE



— „A” védőterület határa

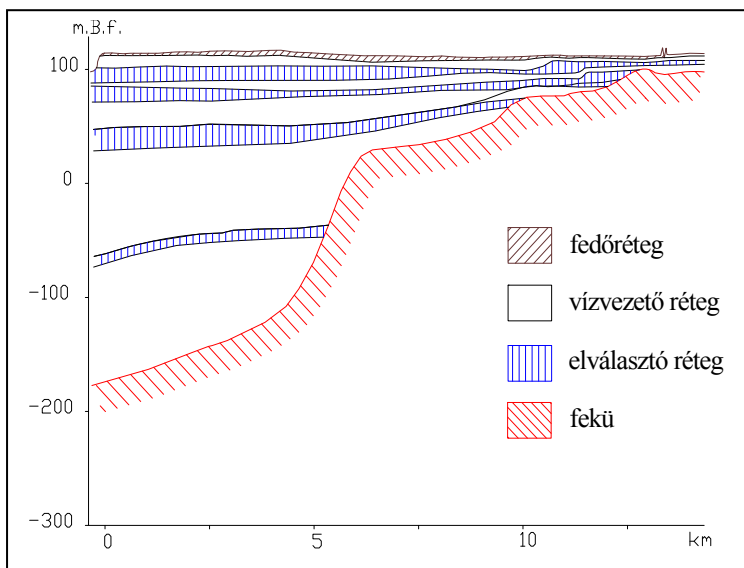
— „B” védőterület határa

VÍZFÖLDTANI JELLEMZÉS

A Győr-Szőgye Vízbázis Győrtől ÉK-re a Duna jobb partján helyezkedik el. A vízmű kútjai a negyedkori kavicsos, homokos hordalékrétegekből nyerik vizeiket.

A **fedőréteget** 1-2 m vastagságú, gyengén vízvezető holocén-pleisztocén korú talaj, homokos, agyagos, iszaplisztes képződmények képviselik

Jellemző földtani szelvény



Ez alatt települnek a Quarter korú, Lipót felé kivastagodó (több 100 m-t is meghaladó) **jó vízvezető** kavicsos homok, homokos kavics, homok rétegek majd lejjebb már megjelennek a vízzáró agyagok, kőzetlisztes, iszapos homokok. A felső régiót alkotó vízadók horizontális szivárgási tényezője 50-150 m/nap, míg a vertikális 15-20 m/nap közötti.

A **fekü** jelentő **pannon rétegek** a fentiek váltakozásaiból épülnek fel, helyenként a több ezer méteres vastagságot meghaladva.

A mélyebb régiókban foltokban miocén, oligocén képződmények is előfordulnak, majd nagy üledékhézaggal a mezozoós, paleozoós alaphegység következik.

A mellékelt földtani szelvény a Duna vonalával párhuzamosan szemlélteti az átlagos földtani rétegsort.

TERMELŐ-, FIGYELŐ-, ÉS A DIAGNOSZTIKAI PROGRAM KERETÉBEN ÉPÍTETT LÉTESÍTMÉNYEK

1. A Győr-Szőgye Vízbázis **19 db** , 46-64 m közötti talpmélységű, partiszűrűsű **termelő kútból** nyeri vizét, a 13-57 m közötti szakaszokon szűrőzött rétegekből.
2. A diagnosztikai fázis során **11 db figyelőkút** létesült.
3. A vízföldtani értékelés pontosításához, további **19 db meglévő kút** felülvizsgálatára és karbantartására került sor a programban.

Vízminőség

A diagnosztikai munkálatok során 19 db komplex vízvizsgálatot végeztek, a környezeti állapot felmérésére 20 db fedőfeltárási talajvizsgálatot készítettek el. Ezek alapján az alábbiak állapíthatók meg:

- A Győr-Szőgye vízbázis negyedkori (pleisztocén) összletében tárolt víz **minősége jó**, de a feltárás mélységének és a kitermelt víz mennyiségének függvényében egyaránt változik. Általában a mélyebb szintekről származó vizek esetében számíthatunk alacsonyabb vas- és mangántartalmakra. A víz minősége mindig kedvezőbb ott, ahol nagy a vízáramlás, jelentős a vízkivétel, tehát megfelelő az utánpótlódás.
- A felszín alatti vízből vett minták szennyezőanyag-tartalma általában a megengedett határérték alatt van.
- A felszíni vizekből vett minták közül a szennyvíztisztító telep tisztított vize Mosoni-Dunába vezetésének környezetéből és az alatt néhány 100 méterre vett minták esetében a szennyezőanyagok több esetben meghaladták a határértékeket.
- Kisbajcs K-i szélén lévő csatorna valamint a Mosoni-Duna szennyvíztisztító telep alatti szakasza iszapjának összes nitrogén- és foszfortartalma, valamint a TPH-GC értéke magas.

A VÍZBÁZIS BIZTONSÁGBA-HELYEZÉSI ÉS BIZTONSÁGBAN-TARTÁSI TERVE

A biztonságba helyezés vízbázisoknál alapvetően a védőövezetek kijelölését illetve a hozzájuk tartozó biztonsági intézkedések megtételét jelenti. A Győr-Szőgye vízbázisnál a diagnosztikai fázis 2002-ben zárult le.

Az egyes védőövezetekre vonatkozóan a 123/1997. (VII.18.) Korm. rendelet 5. sz. mellékletében közreadott korlátozások kötelező érvényűek.

A biztonságba helyezésre vonatkozó előírások:

- A **belső védőterületek**: a vízművek kútjai nincsenek körbekerítve, de biztonságosan lezártak és környezetükből jól elkülöníthetően kiemelkednek.
- A **külső védőterületek** a modellszámítások alapján lehatároltak és a szükséges védőintézkedések megtörténtek.
- A **hidrogeológiai „A” és „B” zónák** nagyrészt mezőgazdasági művelésű területekre esnek. A gazdálkodóknak a művelés során műtrágyák helyett előnyben kell részesíteniük a szerves trágyázást. Hígtrágya- és trágyalé leürítése tilos, környezetbarát növényvédő szerek használata javasolt. Az „A” zóna területén növényvédő szer légi kijuttatása tilos.
- A hidrogeológiai „B” zónára eső belterületi településrész csatornázatlan ingatlanjain a szikkasztást meg kell tiltani, a szennyvizet zárt tárolókban kell gyűjteni. Szorgalmazni kell a csatornarendszer teljes kiépítését és valamennyi ingatlan rákötését.
- A „B” zónában található ázott vagy fűrt kutak tulajdonosainak ügyelniük kell, hogy a kútba káros, mérgező anyagok ne juthassanak.
- Új kút vagy fűrés telepítését csak kivételes esetben lehet engedélyezni.

A biztonságban tartáshoz szükséges tevékenységek

- Az üzemelő vízbázis biztonságban tartásához szükséges a vízbázis dokumentáció szerinti érzékelő kutak valamint a vízműkutak monitoring rendszerben való üzemeltetése, a mért adatok dokumentálása és értékelése.
- Az érzékelőrendszer elemeinek rögzítenie kell a vízszintek és a vízminőség időbeli változásait. A mérések metodikáját a biztonságba helyezési dokumentáció alapján kell meghatározni.
- Az évenkénti mennyiségi- és minőségi mérések eredményeiről rövid értékelést kell készíteni, ennek birtokában a vízbázis állapotát öt évente újra kell értékelni.